

# RAPPORT D'ACTIVITES 2010

## OBJECTIFS 2011

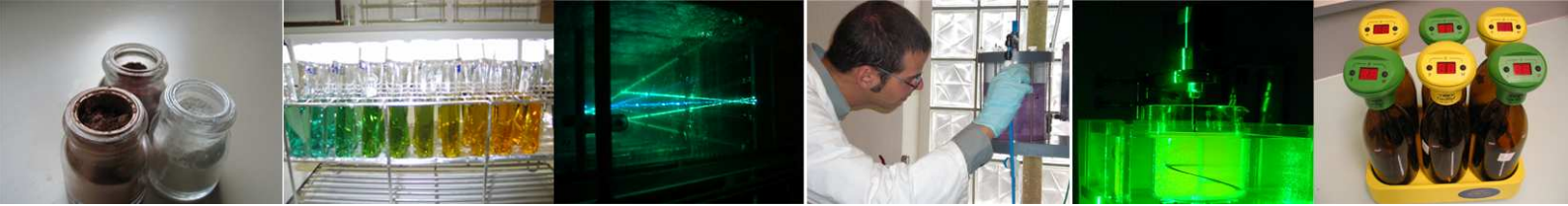


**PROGEPI**

1, rue Grandville  
B.P. 20451  
54001 Nancy

Tel : 03 83 17 50 09  
Fax : 03 83 32 73 08

[contact@progepi.fr](mailto:contact@progepi.fr)  
[www.progepi.fr](http://www.progepi.fr)

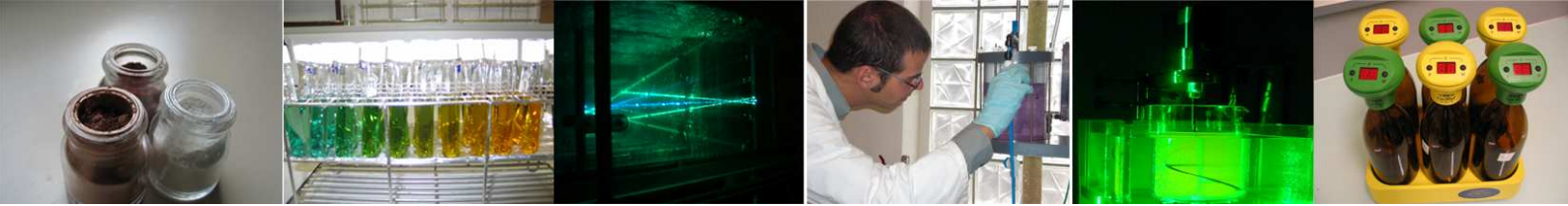


## SOMMAIRE

●	INTRODUCTION	3
●	ORGANISATION DE LA STRUCTURE	4
●	ACTIVITES CONTRACTUELLES DE PROGEPI EN 2010	10
●	PROMOTION DES ACTIVITES AUPRES DES INDUSTRIELS	17
●	DEMARCHE QUALITE	19
●	CONCLUSIONS	20

**PROGEPI** est un centre technique de transfert venant en aide aux industriels dans le domaine des procédés et de l'environnement en s'appuyant sur les compétences d'entités partenaires : le **LRGP** (Laboratoire Réactions et Génie des Procédés), issu de la fusion de quatre laboratoires de Nancy et le **GISFI** (Groupement d'Intérêt Scientifique sur les Fiches Industrielles).

PROGEPI fait partie intégrante depuis 2007 de l'Institut Carnot Lorrain **\*ICEEL\*** sur les thématiques Energie et Environnement. Depuis 2005, l'association PROGEPI a réalisé plus de 280 études finalisées pour l'industrie (IFP, Rhodia, Total, GDF, General Electric, Veolia, SARP Industries...). PROGEPI dispose d'une équipe à temps plein, de l'expertise des laboratoires, ainsi que de l'accès à l'ensemble de leur infrastructure (halls d'essais, bibliothèques, centre de calcul, ateliers...).



Ce document « Résultats 2010 - Objectifs 2011 » présente l'essentiel des actions conduites par PROGEPI au cours de l'année 2010 et décline les objectifs 2011 pour chacune des missions de la structure.

Le bilan 2010 est positif avec une augmentation de **13%** du chiffre d'affaire et un bénéfice sur l'exercice de 45 k€. Ce bénéfice servira à alimenter le fond de roulement de l'association.

On note une baisse des études avec les PME-PMI (15% du CA en 2010, contre 23% en 2009). Ce nombre de contrats limités avec les petites entreprises ne nous a pas permis en 2010 d'obtenir le label Centre de Ressource Technologique (CRT), pour lequel nous avons déposé un dossier.

Du point de vue des relations avec les organismes de tutelle de nos laboratoires partenaires, l'année a été difficile avec des discussions serrées sur les termes de la convention de partenariat. Ces échanges ont

conduit en fin d'année à la signature d'un accord, valable 2 ans, moyennant des aménagements du fonctionnement de la structure et l'intégration programmée d'une SATT (Société d'Accélération du Transfert de Technologie), si le projet lorrain est sélectionné par l'état. Les objectifs 2011, présentés dans ce rapport ne tiennent pas compte de cette possible intégration.

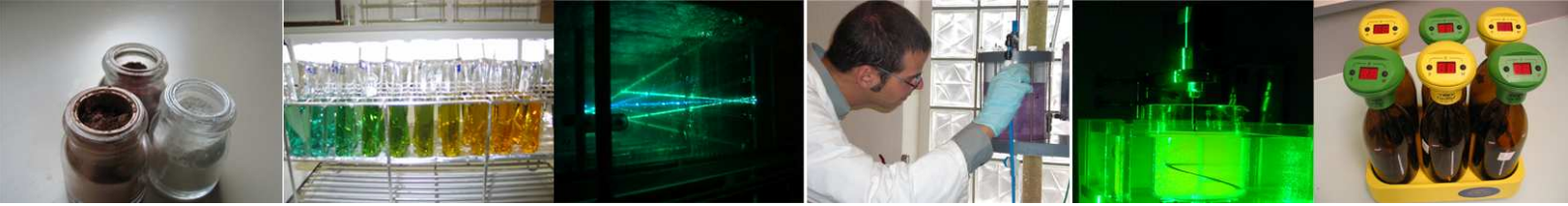
En terme de faits marquants, nous noterons le renforcement des partenariats avec le GISFI avec le recrutement d'un ingénieur dédié aux études en collaboration avec cette structure. Cette année nous a également permis de développer nos compétences en développement durable, avec une personne à 50% sur le sujet et une formation à la réalisation de Fiches de Déclaration Environnementale et Sanitaire (FDES). Nous avons également intégré le Réseau de Développement Technologique, 3i Lorraine, ce qui nous permet de bénéficier des avantages du travail en réseau.

### Chiffres clés 2010

- Chiffre d'affaire : **692 k€**
- Nombre de contrats signés : **65**
- Nombre de journées techniques organisées : **3**
- **15%** du CA réalisé avec les PME-PMI (*<250 salariés*)

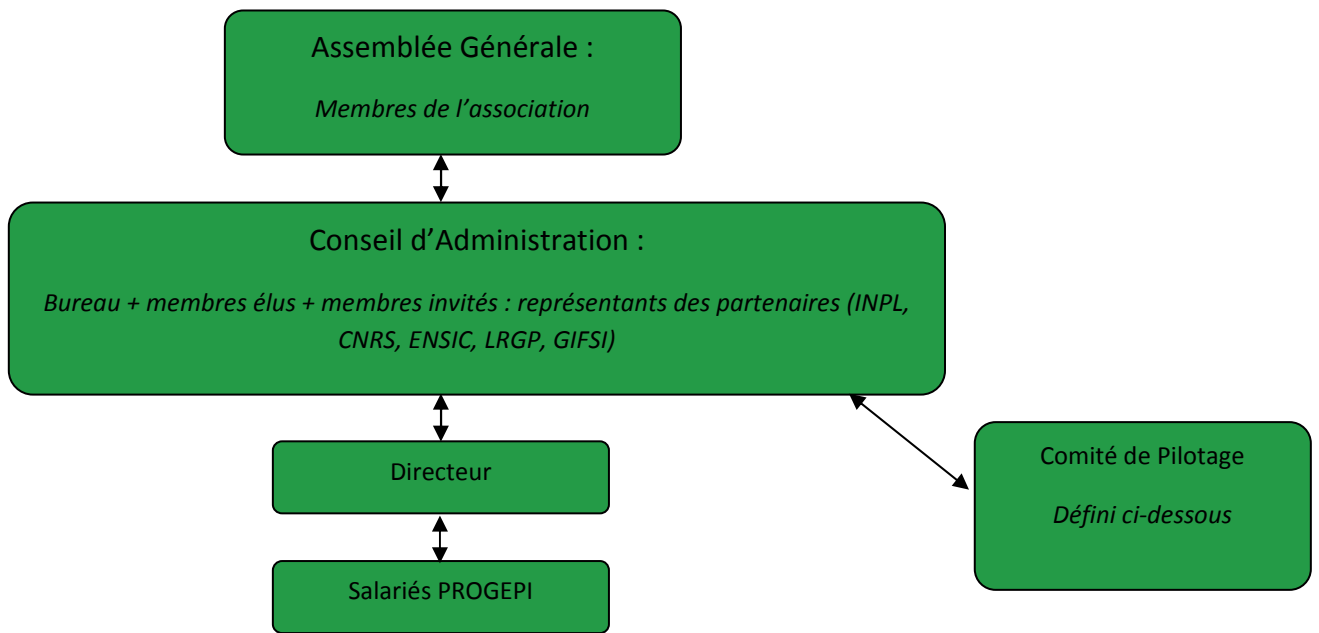
### Etroite collaboration avec nos laboratoires partenaires :

- **97%** des études effectuées en collaboration avec ces laboratoires
- **43%** des recettes de PROGEPI en retour vers ces laboratoires



# ORGANISATION DE LA STRUCTURE

## 1. FONCTIONNEMENT DE L'ASSOCIATION



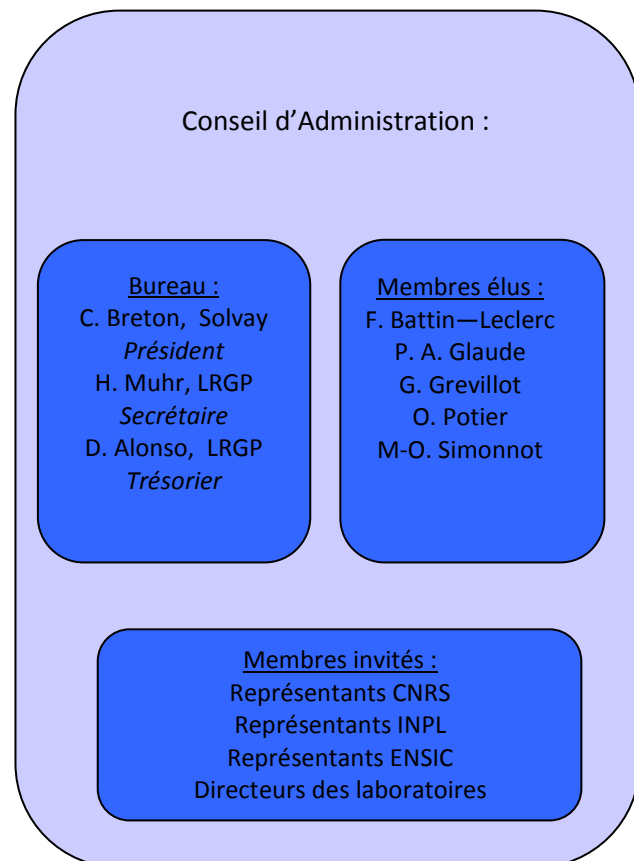
Le Conseil d'Administration et le Bureau sont définis dans les statuts de l'association.

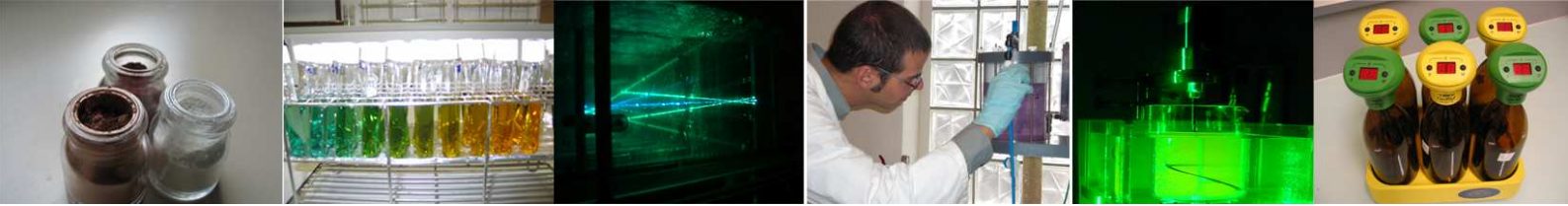
Le Comité de Pilotage a été défini dans la convention tri-partite CNRS/INPL/PROGEPI. Il comprend les membres du bureau de PROGEPI ainsi qu'un représentant du CNRS (le Délégué Régional ou son représentant), un représentant de l'INPL (le Président ou son représentant) et le directeur de l'Institut Carnot ICEEL ou son représentant.

Le comité de pilotage :

- assure un rôle de veille et de conseil à l'association dans le cadre de ses limites d'activité,
- assure un rôle d'alerte vis-à-vis des établissements,
- prépare la prochaine évolution de PROGEPI après le 31.12.2012.

En 2010, le CNRS nous a interpellé sur la nécessité de constituer un bureau sans membre du CNRS et de l'INPL. De nouveaux secrétaire et trésorier seront donc élus en 2011.





## 2. HISTORIQUE



Les dates clés de l'évolution de PROGEPI sont rappelées ci-dessous.

**1985** : Création par le Prof J. Villermaux (service du LSGC)



**1985 – 2004** : Rapprochement avec le DCPR, vers une association indépendante



### BUTS :

- Obtention du label d'état **Centre de Ressources Technologiques**
- Plus de **visibilité** vers l'extérieur
- **Autonomie** de fonctionnement

**Décembre 2004** : Dépôt des statuts de l'association PROGEPI

**Fin 2005** : PROGEPI devient centre de transfert du GISFI



**Novembre 2006** : Signature de la Convention tripartite CNRS/INPL/PROGEPI et début des échanges avec les laboratoires partenaires

**Décembre 2006** : Première demande de labellisation CRT

**2007** : Intégration dans l'Institut Carnot Energie et Environnement en Lorraine, ICEEL

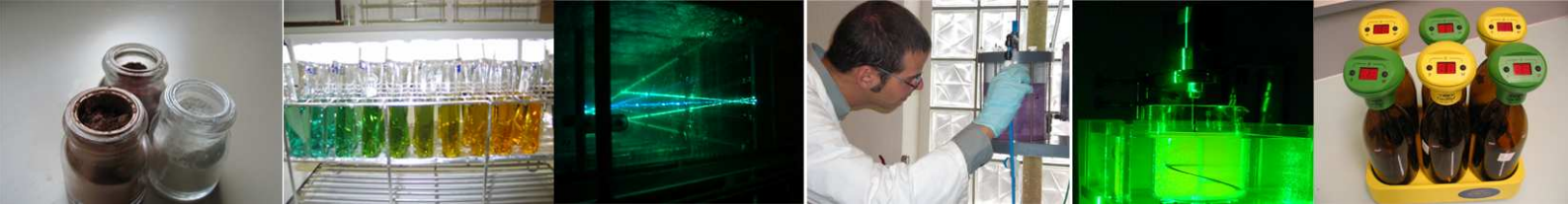


**Septembre 2007** : Obtention de l'agrément Crédit Impôt Recherche - renouvellement accepté en 2010

**Mars 2010** : Deuxième demande de labellisation CRT refusée, nombre de contacts avec les PME-PMI insuffisant.

**Avril 2010** : Intégration du Réseau de Diffusion Technologique, 3i Lorraine

**Décembre 2010** : Renouvellement de la convention tripartite CNRS/INPL/PROGEPI pour 2 ans



### 3. COMPOSITION DE L'ÉQUIPE



En 2010, l'équipe de PROGEPI est composée de cinq ingénieurs, d'un technicien et d'une secrétaire à 80%. Devant les pics d'activité sur les études techniques, elle a été complétée ponctuellement par deux ingénieurs en CDD. Une assistante nous a également rejoint, pendant deux mois, pour répondre aux demandes d'organisation de journées techniques. Plusieurs stagiaires ingénieur ou technicien se sont également succédés dans l'équipe. De même, en fonction des besoins des études, des chercheurs, ingénieurs et techniciens des laboratoires partenaires ont travaillé avec PROGEPI.

#### Liste des personnels 2010

**Directrice :** Sophie ALTMAYER, CDI

#### Permanents :

##### Ingénieurs Projet

Guillaume THERBY, CDI, en poste depuis août 2007  
 Anthony BIGET, CDI, en poste depuis avril 2008  
 Afef CHAABANE, CDD de 18 mois du 08/06/09 au 07/12/10  
 Marine DARON, CDD de 6 mois du 13/01/10 au 12/07/10  
 Frederic REES, CDD de 18 mois à partir du 04/01/10  
 Aurore LOPEZ, CDD de 12 mois à partir du 27/09/10

##### Technicien

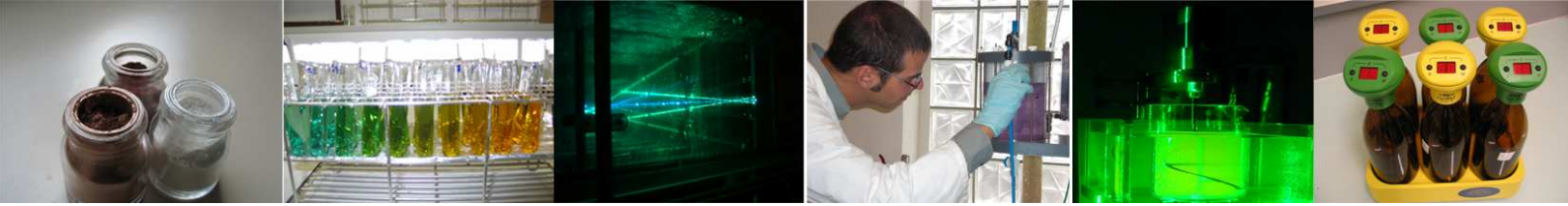
Guillaume VAUTHIER, CDD de 6 mois à partir du 18/10/10

##### Secrétariat – gestion administrative

Coralie DESGRANGES, CDI, en poste depuis août 2007  
 Maggy AULON, CDD de 2 mois du 01/09/10 au 31/10/10

#### Stagiaires :

Master : Sarah WIRTZ, Carine KAWESSA , Lucia FERRANDO,  
DUT : Janyaporn SUANNONGWANG, Charleen CANARD, Marion HUGUET,  
 Marine KREBS et Jessica FRUMINET  
Licence Professionnelle : Benjamin CARIOU



## ORGANISATION DE LA STRUCTURE - Budget 2010

Le bilan 2010 est positif avec un résultat de l'exercice excellent de **45 000 Euros** après impôt. Comme les années précédentes, les recettes sont en majorité dues à la réalisation d'études scientifiques pour l'industrie.

En 2010 apparaît une nouvelle recette provenant de la gestion de la bourse COST (plus d'informations en page 16). A cela vient s'ajouter, majoritairement l'organisation de journées techniques et les intérêts sur les placements. Les subventions, quant à elles, représentent environ 5% du chiffre d'affaire

global. Elles regroupent l'aide pour l'investissement, le Contrat d'Aide à l'Embauche, la subvention ICEEL pour le développement de la compétence ACV et des financements pour l'organisation des journées techniques.

Concernant les logiciels, on constate une faiblesse des ventes, dues vraisemblablement à la nécessité de lancer la commercialisation de nouvelles versions.

La figure 1 présente l'évolution des recettes entre 2009 et 2010.

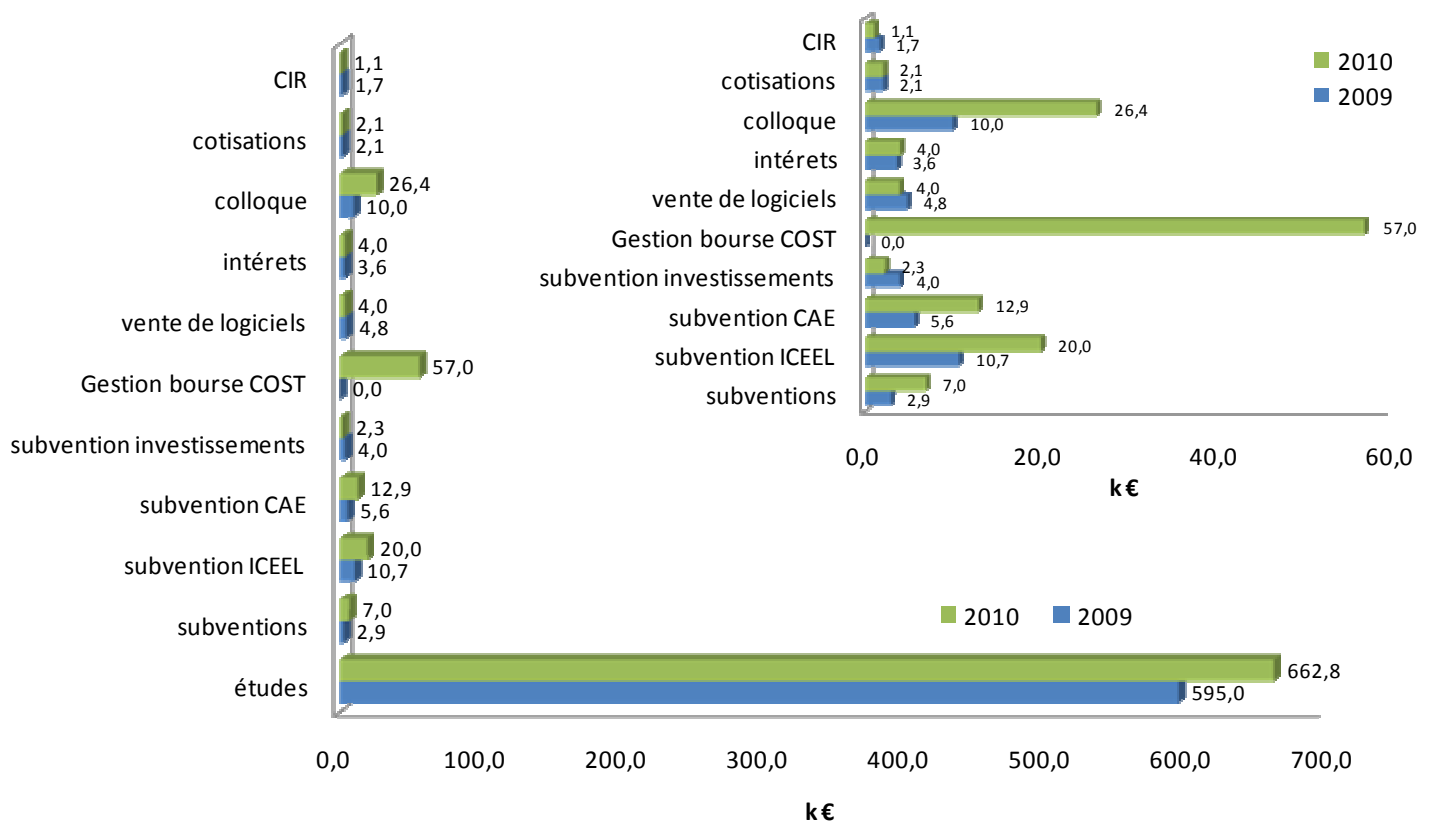
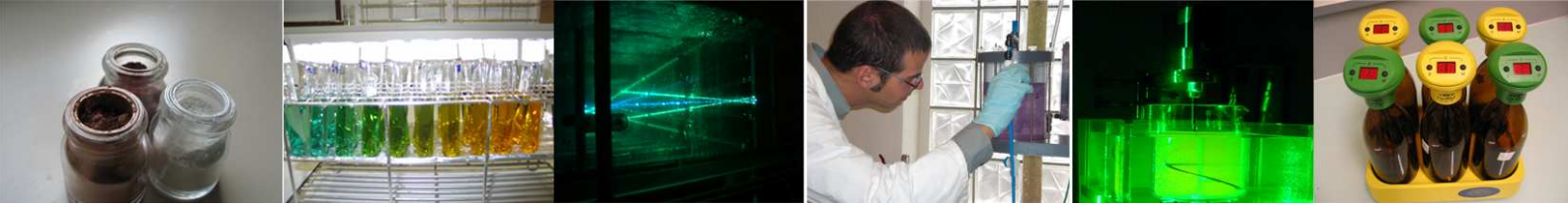


Figure 1 : Recettes 2010



## ORGANISATION DE LA STRUCTURE - Budget 2010

Les dépenses principales de la structure sont liées à la rémunération de son personnel et aux retours financiers vers nos laboratoires partenaires, dans le cadre de la réalisation des études en collaboration avec ceux-ci (utilisation de leur matériel, des laboratoires, encadrement scientifique des chercheurs...).

Viennent ensuite les dépenses liées aux achats relatifs à la réalisation des études, principalement expérimentales et aux missions de veille technologique (rencontres d'industriels, partici-

pations à des congrès...). La répartition des dépenses, comparée à celle de 2009 est présentée sur la figure 2.

Les investissements s'élèvent cette année à 12 kEuros. Ils ont permis l'achat de matériels classiques de laboratoire (sonde, balance de précision...) et de logiciels (nouveau module Comsol et Cosilab) pour le développement des prestations en simulation.

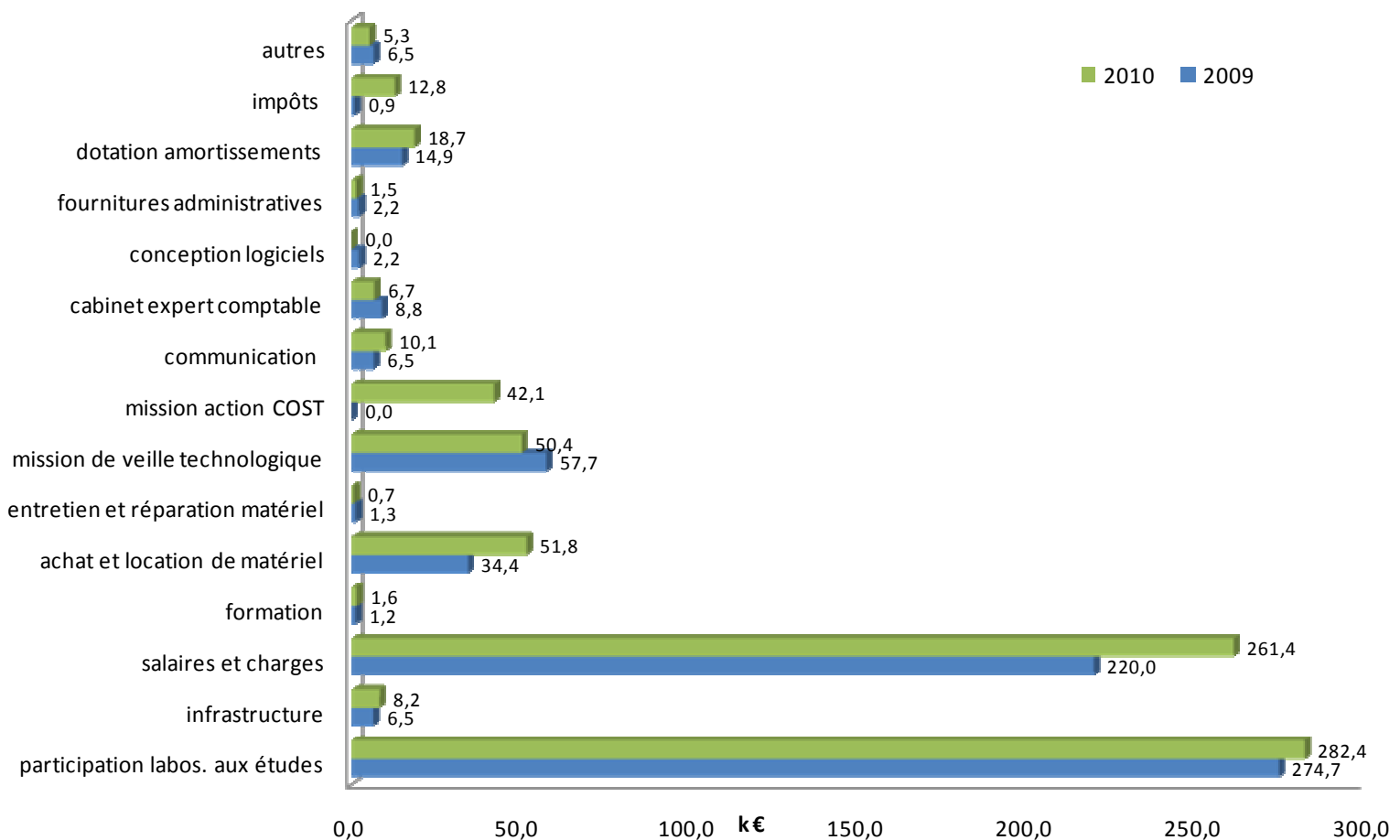
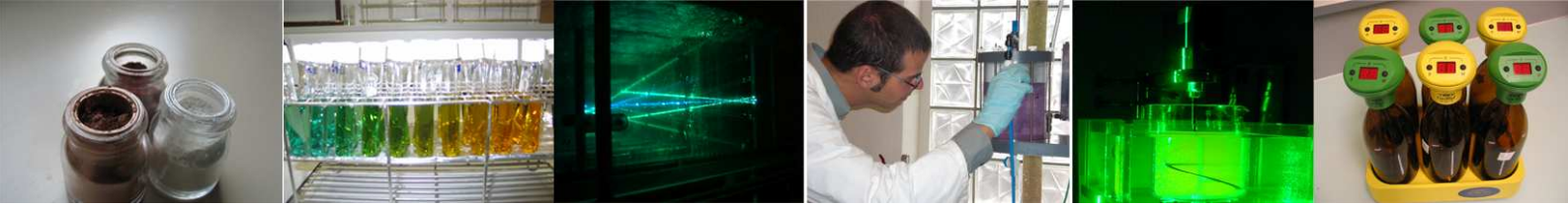


Figure 2 : Dépenses 2010



## ORGANISATION DE LA STRUCTURE - Budget prévisionnel 2011

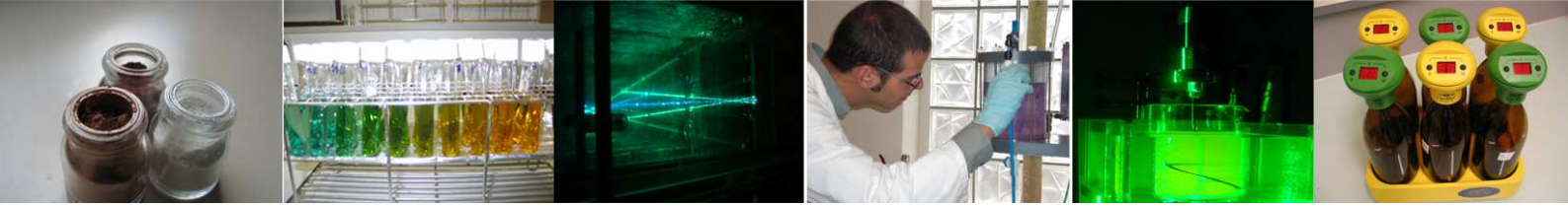
### Objectifs 2011

La forte croissance du chiffre d'affaire entre les années 2009 et 2010, les difficultés rencontrées avec les tutelles des laboratoires partenaires et un ralentissement de l'activité constaté en fin d'année, nous pousse à être prudent et à prévoir en 2011 une stabilisation du chiffre d'affaire.

En termes de ressources, nous allons poursuivre des travaux en simulation, développements qui pourront être pris en compte dans le calcul du Crédit Impôt Recherche. Par rapport aux subventions, nous avons demandé des aides de la CUGN, de la Région Lorraine, du Conseil Général et de

l'Institut Carnot ICEEL pour un projet de professionnalisation de PROGEPI dans le domaine de l'Analyse de Cycle de Vie. Nous poursuivrons également les actions de gestion de l'action COST et d'organisation de journées techniques (deux événements sont dès à présent programmés).

En termes de dépenses, les frais de fonctionnement devraient rester sensiblement équivalents. Aucune nouvelle embauche n'est pour le moment programmée, elle pourrait toutefois intervenir en cas de surcroît d'activité.



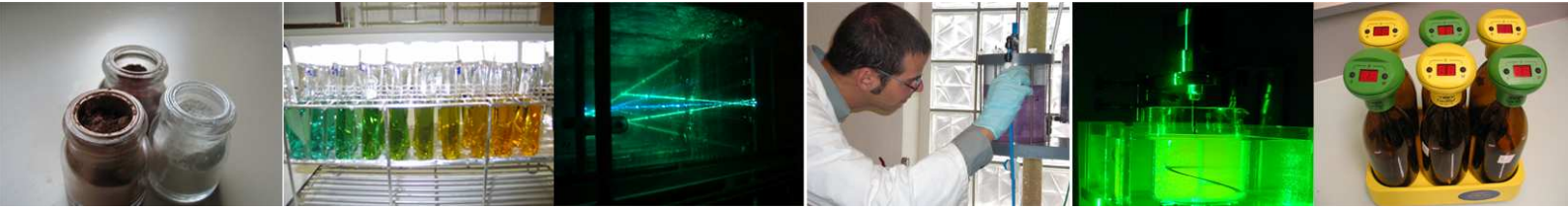
## ACTIVITES CONTRACTUELLES DE PROGEPI EN 2010

Le chiffre d'affaire de PROGEPI en 2010 est de 692 054 Euros, avec 522 000 Euros de contrats signés (65 contrats), soit un chiffre d'affaire en hausse de 13% mais un nombre de contrats signés qui subit une baisse à surveiller (23% en CA) par rapport à l'année précédente.

Les études menées avec nos laboratoires partenaires sont toujours aussi nombreuses. Ainsi, 97% des projets sont réalisés en collaboration avec un laboratoire (utilisation du

matériel, encadrement scientifique par un chercheur ou enseignant-chercheur, travail avec un technicien ou ingénieur du laboratoire...). 40% des recettes de PROGEPI sont reversées aux laboratoires via leur organisme de tutelle pour ces prestations de collaboration.

A noter également l'apparition d'un nouveau type de prestation d'assistance aux laboratoires : les prestations de coordination et de management.



## ACTIVITES CONTRACTUELLES DE PROGEPI EN 2010

La figure 5 présente la répartition des études réalisées en 2010 par type (% CA) et la figure 6 compare cette répartition avec celles des années précédentes.

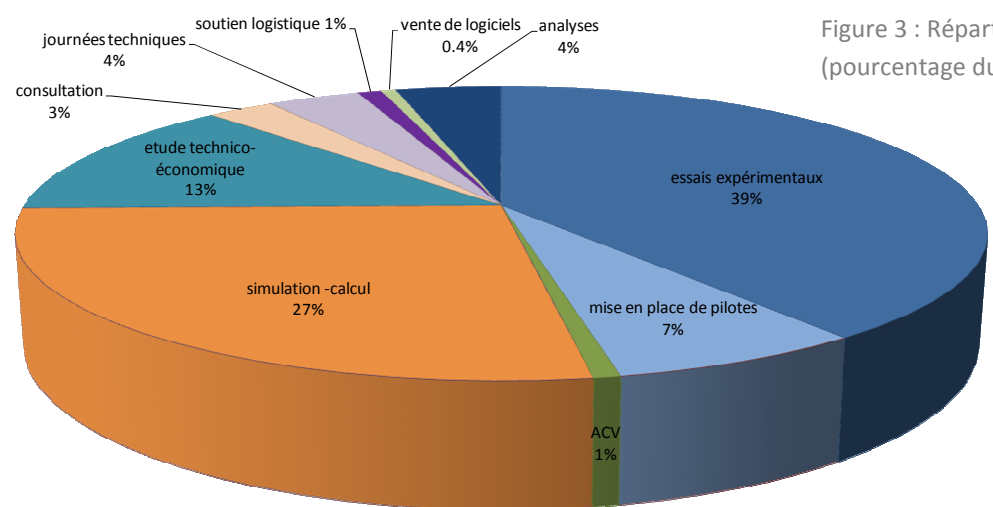


Figure 3 : Répartition des types d'étude (pourcentage du CA)

Les prestations contractuelles réalisées sont de trois types :

- les services sur catalogue, consistant principalement en la vente de logiciels et la réalisation d'analyses,
- les études sur mesure, c'est-à-dire la réalisation de projets pour répondre aux problématiques posées par les industriels,
- les prestations de coordination et de management (organisation de journées techniques, coordination de projets...).

Comme l'année précédente, l'activité contractuelle principale a résidé dans la réalisation d'essais expérimentaux et la mise en place de pilotes. Les prestations en simulation et calcul tiennent, toutefois, toujours une part prépondérante dans l'activité, viennent ensuite les études bibliographiques et technico-économique. Dans les activités minoritaires, on peut noter la part de plus en plus importante prise par l'organisation de journées techniques et la constante diminution des ventes de logiciels.

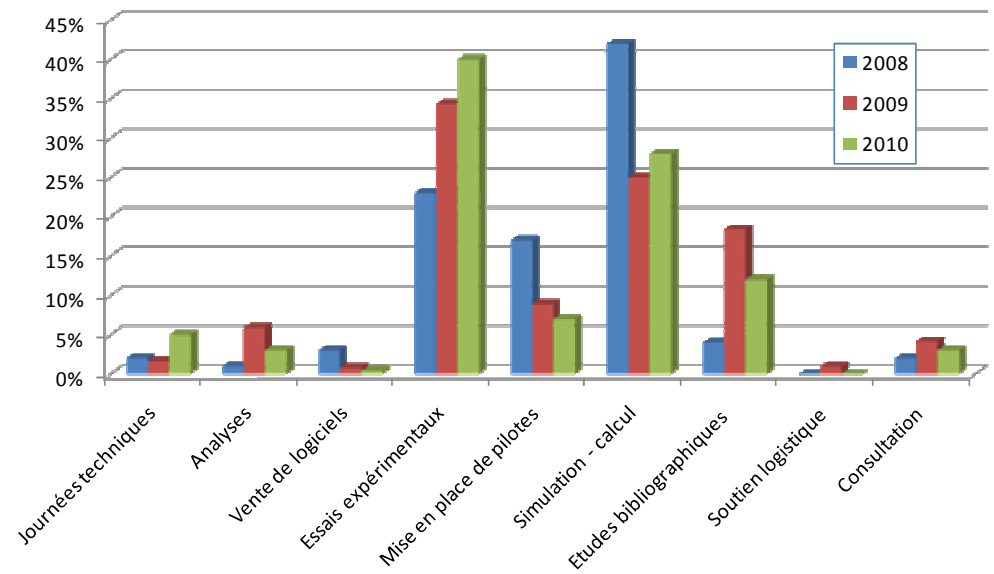
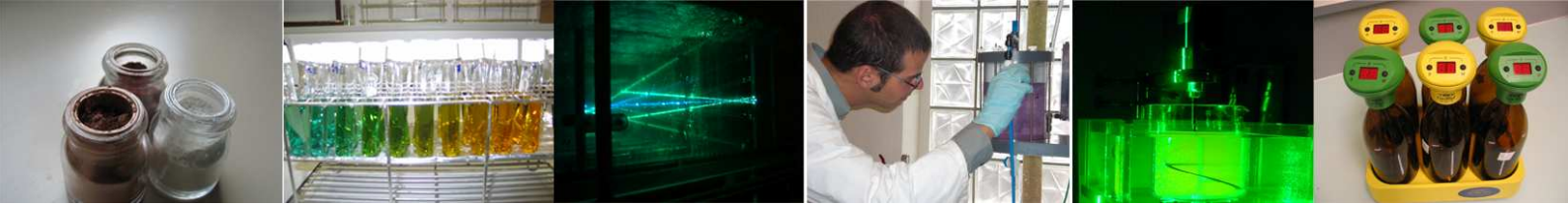


Figure 4 : Comparaison de la répartition des études entre 2008, 2009 et 2010 (pourcentage du CA)



## ACTIVITES CONTRACTUELLES DE PROGEPI EN 2010

### 1. SERVICES SUR CATALOGUE

Ces prestations sont de deux types, réalisation d'analyses à la demande dans le cadre d'études de procédés et vente des logiciels Cyclone, DTS et M<sub>3</sub>PRO.

Ces prestations représentent des outils faciles d'accès pour les PME-PMI, qui permettent de fidéliser des contacts et de déboucher sur des études sur mesure.

Les moyens mis en œuvre ces dernières années pour faire connaître les techniques analytiques accessibles (plaquette, visites de présentation...) continuent de porter leur fruit. En effet, le pourcentage du chiffre d'affaire en 2010 est de 4%, ce qui peut sembler faible mais le nombre d'études (16) équivaut à quasiment 1/4 des contrats signés. A noter que 45% de ces prestations sont réalisées en collaboration avec des PME-PMI.

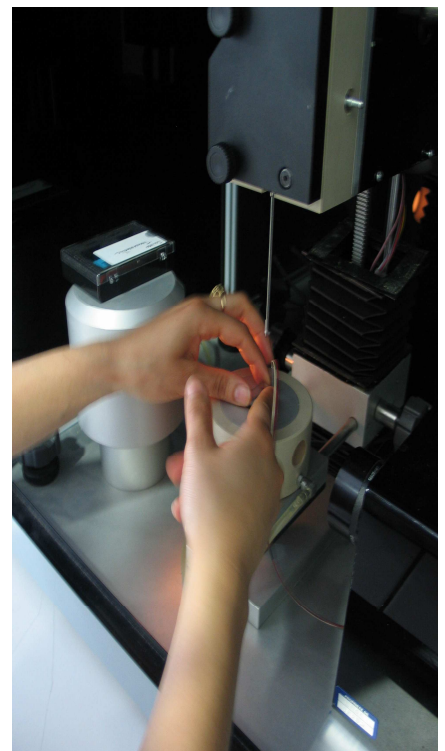
Comme en 2009, les ventes de logiciels continuent à baisser en 2010. Ceci du fait de la baisse significative des ventes des deux logiciels historiques Cyclone et DTS. La sortie des nouvelles versions de ces logiciels, prévue pour 2010 est repoussée à 2011. Le nouveau logiciel M<sub>3</sub>Pro a connu sa première vente cette année. La communication étant restée faible jusqu'à présent sur ce logiciel, il conviendra de l'accentuer en 2011.

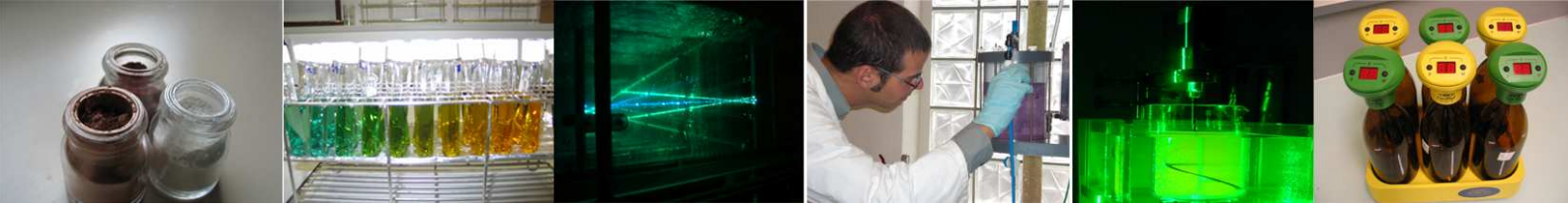
### Objectifs 2011

Nous souhaitons conserver en 2011 une part importante de ce type de contrats, qui même s'ils sont plus exigeants en terme de coûts et de délais, nous permettent de garder une offre accessible aux PME-PMI.

Les actions qui seront mises en œuvre sont les suivantes :

- au niveau analytique, des Lettres Progepi thématiques seront rédigées, qui intégreront, en plus des articles scientifiques, une présentation des techniques analytiques associées,
- au niveau des logiciels, nous comptons lancer la commercialisation de la version 2 du logiciel Cyclone (l'interface graphique est en cours de réalisation chez notre partenaire industriel, Sysmatec) et poursuivre les travaux de développement de la version 3 du logiciel DTS. Une plaquette de présentation de M<sub>3</sub>Pro est également en projet.





## ACTIVITES CONTRACTUELLES DE PROGEPI EN 2010

### 2. SERVICES SUR MESURE

Les services sur mesure constituent une des missions principales de la structure. La réalisation d'études scientifiques et techniques a constitué en 2010, 91% du chiffre d'affaire de PROGEPI, avec 15% des contrats réalisés avec des PME-PMI. Quelques exemples d'étude sont donnés ci-dessous.

#### Essais expérimentaux (39% du CA) :

Ex : *'Etude de faisabilité du traitement d'un effluent par précipitation'*

Le but était de juger de la faisabilité de traiter un effluent chargé en métaux par précipitation en lit fluidisé.



#### Mise en place et test de pilotes (7% du CA) :

Ex : *'Optimisation d'un procédé de traitement des eaux'*

Le projet a nécessité la mise en place d'un pilote d'une capacité de plusieurs centaines de litres. Il a permis d'étudier l'impact de différents paramètres sur le traitement des eaux et en particulier au cours des étapes de coagulation, floculation et flottation.



#### Simulation et calcul (27% du CA) :

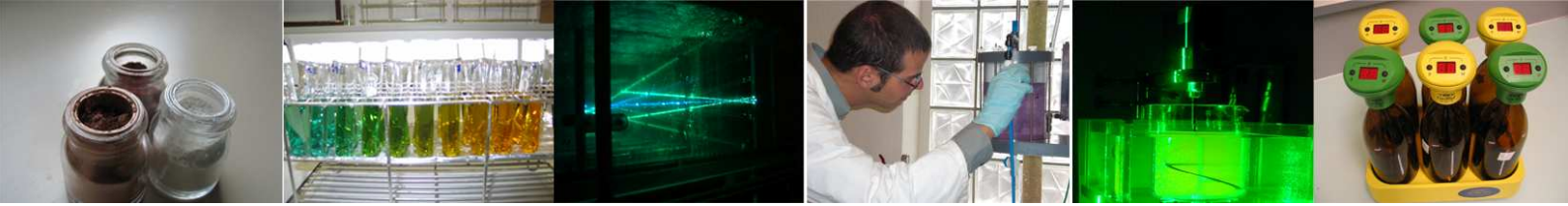
Ex : *'Simulation de l'hydrodynamique dans les réacteurs'*

Six projets ont été lancés en 2010 dans le but d'optimiser des réacteurs grâce à la simulation des écoulements en leur sein. Progepi a également investi dans l'achat d'un nouveau module du logiciel Comsol et s'est formé aux nouvelles fonctionnalités de Fluent.

#### Etudes bibliographiques (13% du CA) :

Ex : *'Etat de l'art des techniques de séparation membranaire'*

L'étude a permis de faire le point sur l'ensemble des techniques de séparation membranaire gaz/gaz existantes et de juger ensuite de leur applicabilité dans le cas intéressant l'industriel.



## ACTIVITES CONTRACTUELLES DE PROGEPI EN 2010

### 3. COORDINATION ET MANAGEMENT

Les prestations de coordination et de management consistent en l'organisation de journées techniques et dans le soutien pour le management du projet ANR AméliE<sup>CO2</sup>. Elles ont constitué en 2010, 5% du chiffre d'affaire de PROGEPI. Nous présenterons ici également le soutien que nous apportons dans la gestion de la bourse COST.

#### Organisation de journées techniques

Trois journées techniques ont été organisées en 2010 par Progepi, comme prestataire soit de la SFGP, Société Française de Génie des Procédés, (XIII<sup>ème</sup> journées Cathala-Letort sur les procédés de séparation et Innover dans les Industries de Procédés), soit du CNRS (Journées d'Etude sur les Milieux Poreux).

#### XIIIe Journées Cathala-Letort de la SFGP : Procédés de Séparation : les nouveaux défis des Sciences de la Vie

Ces journées se sont déroulées les 18 et 19 mars 2010, sur le site de l'ENSIC à Nancy. Des participants, originaires de toute la France et de pays limitrophes (Suisse, Belgique), avaient fait le déplacement pour faire le point sur les nouveaux procédés de séparation, et les nouvelles contraintes réglementaires et environnementales. Les intervenants, scientifiques de laboratoires publics et experts industriels (grands groupes et PME) se sont ainsi succédés et ont partagé leurs connaissances et expériences dans ce domaine. Les participants ont également eu la possibilité de visiter les sites industriels de Novasep et Separex.

**107 participants**



#### 10<sup>ème</sup> Journées d'Etude sur les Milieux Poreux

La dixième édition des Journées d'Etude sur les Milieux Poreux, organisée conjointement par trois laboratoires nancéiens, le LAEGO, le LEMTA et le LRGP, soutenue par deux fédérations de recherche (EST et Jacques Villermans), et gérée par PROGEPI, a eu lieu les 20 et 21 octobre 2010 dans les locaux de l'ENSIC. Ces deux journées ont permis de rassembler une communauté motivée par les recherches fondamentales dans le domaine des milieux poreux, à la fois comme tout ou comme élément de base d'un système complexe.

**105 participants**

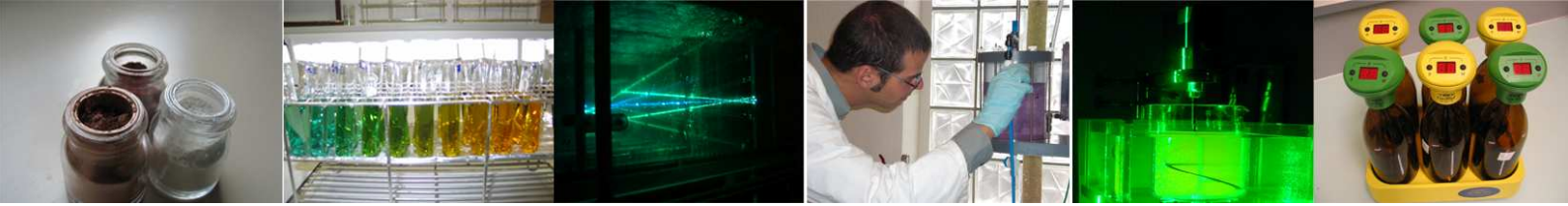


#### Première journée 'Innover dans les Industries de Procédés'

La Journée « Innover dans les Industries de Procédés », à l'initiative de chercheurs de l'ENGI et du LRGP, de PROGEPI, et de la SFGP, s'est déroulée jeudi 6 mai à l'ENSIC. Elle a réuni des participants, issus du monde industriel et du monde universitaire, qui sont venus écouter et débattre sur les nouvelles méthodes d'innovation dans les industries de procédés, partager les expériences d'innovation aussi bien de grands groupes internationaux (P&G) que de PME locales (Separex, PAT), et s'interroger sur les pistes d'innovation en génie des Procédés. Première du genre, cette Journée devrait être reconduite, c'est en tout cas ce que souhaite la majorité des participants. A cette fin, un groupe de travail « Innovation » vient d'être constitué à la SFGP.

**91 participants**





## ACTIVITES CONTRACTUELLES DE PROGEPI EN 2010

### Soutien sur le projet ANR AméliE<sup>CO2</sup>

Dans le cadre du projet ANR AméliE<sup>CO2</sup>, Amélioration de l'Efficacité énergétique des centrales thermiques intégrant le captage de CO<sub>2</sub>, assisté par contacteurs membranaires, Progepi assure la coordination et le management du projet.

AméliE<sup>CO2</sup> est un projet de recherche industriel de 36 mois porté par trois centres de recherche (LRGP, LGC, ARMINES) et deux acteurs industriels (POLYMEM, Groupe EDF). Le projet a débuté au 1<sup>er</sup> janvier 2010. Son ambition est de contribuer à la conception et à la modélisation d'une centrale thermique énergétique, la

plus efficace possible et intégrant la réduction simultanée des émissions de CO<sub>2</sub> de postcombustion, selon la méthode actuellement la plus prometteuse utilisant le cycle carbonate – bicarbonate d'ammonium assisté par contacteurs membranaires.

En 2011, PROGEPI poursuivra son soutien au projet, avec l'organisation de deux réunions d'avancement et la rédaction de deux synthèses des comptes rendus scientifiques fournis par les partenaires .

### Gestion d'une bourse COST

Suite au refus du CNRS d'assurer le suivi de l'action COST CM0901 portant sur « des modèles cinétiques détaillés pour une combustion plus propre », Progepi a pris en charge la gestion administrative et financière de la bourse. Cette action est gérée scientifiquement par Frédérique Battin-Leclerc, Directeur de Recherche au LRGP.

La problématique de recherche du projet COST est centrée sur l'amélioration des procédés de combustion dans le but de limiter l'émission de CO<sub>2</sub> et la formation de polluants toxiques issus des moteurs automobiles et

des turbines à gaz. Les objectifs de cette bourse sont de promouvoir les échanges entre les chercheurs de différents pays européens sur le sujet.

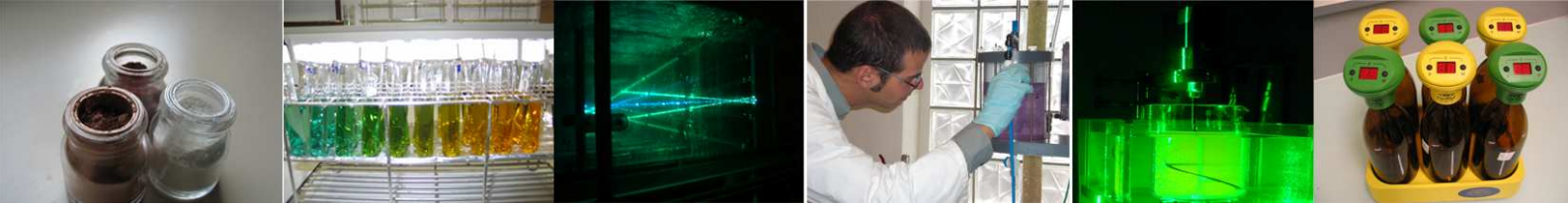
Ainsi une première réunion s'est tenue du 15 au 17 septembre 2010 dans les locaux de l'ENSIC à Nancy, elle a regroupé 85 participants, originaires de 19 pays européens. Les acteurs ont échangé et débattu pendant 3 jours sur cette problématique porteuse, présentant les premiers résultats de leurs groupes de travail.

Le montant de la bourse allouée sur l'action est de 87 000 euros pour la première année (démarrage au 1<sup>er</sup> mai 2010). Ce montant n'est pas inclus dans le chiffre d'affaire de la structure.

En 2011, un workshop sera organisé dans le cadre de l'Action COST à Cardiff le 28 juin, en ouverture du congrès européen sur la Combustion, et portera sur les méthodes de simplification, d'évaluation et d'amélioration des modèles.

La réunion annuelle de l'Action se tiendra du 7 au 9 septembre à Saragosse en Espagne.





## ACTIVITES CONTRACTUELLES DE PROGEPI EN 2010 - Développement de nouveaux axes

### RENFORCEMENT DE COMPÉTENCES EN DÉVELOPPEMENT DURABLE

#### 1. Analyse de Cycle de Vie (ACV)

L'ACV est un outil qui permet d'estimer l'impact environnemental d'un produit du début à sa fin de vie et de donner des préconisations en terme d'amélioration de son bilan environnemental. Elle permet également la comparaison de deux produits ou procédés en termes d'impact sur l'environnement.

Le développement des prestations en ACV s'est poursuivi en 2010 avec le recrutement d'un ingénieur travaillant à 50% sur le sujet.

Cette année, PROGEPI est également en charge de la partie environnementale

du projet Vegisole. Ce projet vise à analyser le potentiel de développement d'une filière de production d'écomatériaux d'origine végétale pour la construction et l'isolation en Lorraine. L'analyse de cycle de vie qui en découle permettra de comparer l'impact environnemental :

- d'un mur en paille avec un mur de miscanthus et un mur traditionnel,
- d'une laine de chanvre avec une laine de bois et une laine de verre.

Une analyse critique réalisée par la société Eco-bilan sera réalisée tout au long du projet. La réunion de restitution de l'étude est prévue en juin 2011.



#### 2. Formation à la réalisation de FDES

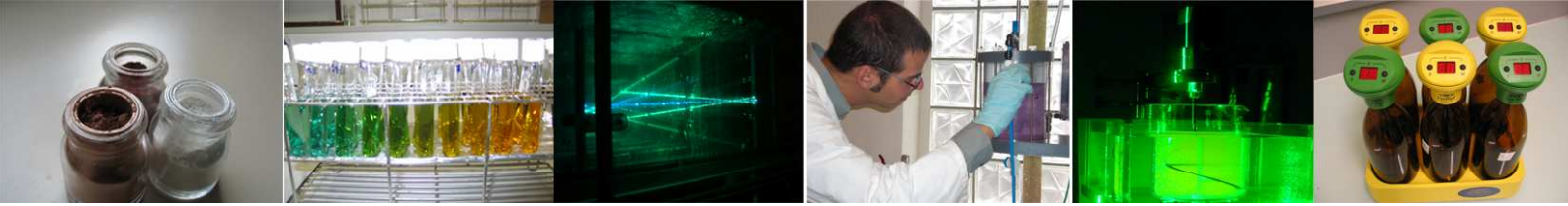
PROGEPI s'est formé à la réalisation des Fiches de Déclaration Environnementale et Sanitaire (FDES). Ces fiches se rapportent à un produit de construction ou d'isolation et fournissent :

- des caractéristiques environnementales découlant de l'analyse de cycle de vie effectuée sur le produit (changement climatique, production de déchets, consommation d'eau, acidification, consommations de ressources et d'énergie),
- des caractéristiques sanitaires (confort, risques sanitaires) exploitant d'autres sources d'information (essais, bibliographie...).

### DÉVELOPPEMENT DES PARTENARIATS AVEC LE GISFI

Un ingénieur a été recruté à PROGEPI et a été dédié aux activités partenariales avec le GISFI. Il a ainsi travaillé principalement sur deux contrats industriels en traitement des terres polluées et a contribué à développer d'autres partenariats et projets. Il a été localisé environ à 80% sur la station expérimentale du GISFI à Homécourt et à 20% sur Nancy.

Le chiffre d'affaire 2010 lié aux activités avec le GISFI est de 57 kEuros, ce qui représente environ 8% du chiffre d'affaire total de PROGEPI.



## ACTIVITES CONTRACTUELLES DE PROGEPI EN 2010

### Objectifs 2011

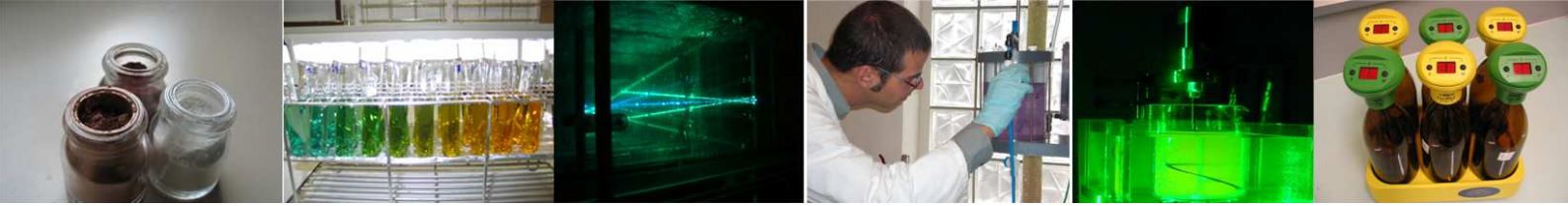
Au niveau des activités contractuelles, compte tenu de l'augmentation du chiffre d'affaire en 2010, nous visons une stabilisation de l'activité en 2011. Nous comptons par contre augmenter la part des études réalisées avec les PME-PMI, en baisse cette année.

Afin d'augmenter nos contacts avec les PME – PMI :

- nous allons poursuivre l'organisation de journées techniques à destination des industriels,
- nous participerons à des conventions d'affaires et à des réunions ciblées,
- nous étofferons, par nos actions de veille, notre fichier de contacts,
- nous serons très attentif à répondre aux appels à compétence diffusés par les Réseaux de Diffusion Technologique.

Afin de poursuivre la croissance du chiffre d'affaire :

- nous comptons poursuivre la collaboration forte avec le GISFI,
- nous lancerons des actions de renforcement de nos compétences propres sur l'analyse de Cycle de Vie, sur la simulation et le développement de logiciels,
- nous poursuivrons, par ailleurs, nos actions de communication vers l'industrie.



## PROMOTION DES ACTIVITES AUPRES DES INDUSTRIELS

Afin d'augmenter sa visibilité, PROGEPI a mené en 2010 plusieurs actions de communication.

### 1. ENVOI DE LA LETTRE PROGEPI

Trois fois par an, PROGEPI continue à éditer et à distribuer à ses contacts une lettre d'information comprenant l'actualité de la structure ainsi que quelques articles techniques sur certains de ses domaines de compétence. Une Lettre spéciale a notamment été consacrée cette année à la réalisation des Bilan Carbone.

### 2. NOUVEAU SUPPORT DE COMMUNICATION

Un nouveau site internet, plus rapide et plus convivial, a été mis en ligne en septembre. Nouvelle charte graphique, nouvelles rubriques, le site permet en quelques clics de découvrir les missions de la structure, ses compétences et les actualités.



### 3. DÉVELOPPEMENT DES CONTACTS AVEC LES PME-PMI

Une stagiaire en Intelligence économique a été accueillie six mois dans la structure afin de détecter les petites entreprises de la région lorraine, ayant une activité dans l'éco-conception. Les plaquettes présentant l'ACV ou le Bilan Carbone, établies par Progepi, leur ont ensuite été envoyées, puis ces entreprises ont été contactées par téléphone.

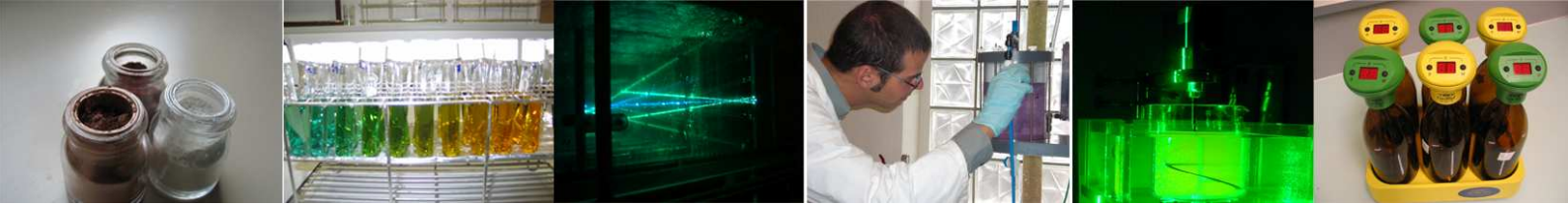
Le stage a permis de rencontrer deux entreprises de la région et d'établir une proposition pour un Bilan Carbone. Des contacts sont toujours en cours.

Par ailleurs, nous avons engagé une démarche visant à aller à la rencontre des PME-PMI. Ainsi nous avons pu visiter 14 petites entreprises en 2010, contre 9 en 2009.

### 4. PRESENTATION DES TRAVAUX SUR L'ACV

PROGEPI a eu l'opportunité de présenter, soit l'Analyse de Cycle de Vie de façon général, soit l'étude réalisée afin de comparer différentes matières plastiques, au cours de plusieurs journées techniques :

- le 5 mai à Nancy dans le cadre d'une journée sur le projet 'Produire Propre en Lorraine', journée organisée par le CETIM,
- le 18 mai au Tholy dans le cadre d'une journée organisée par Agria Lorraine sur le Développement Durable,
- le 28 septembre, à l'occasion de la journée technique 'Conjuguer plasturgie et éco-conception', organisée par le Centre de formation de la Plasturgie.



## PROMOTION DES ACTIVITES AUPRES DES INDUSTRIELS



### 5. PRESENCE SUR DES SALONS ET CONVENTIONS D'AFFAIRES

PROGEPI disposait d'un stand sur le salon Pollutec, hébergé sur le stand collectif du CAPEMM (Comité d'Aménagement, de Promotion et d'Expansion de Meurthe et Moselle). Le salon s'est déroulé du 30 novembre au 3 décembre à Lyon. Il a été l'occasion de promouvoir nos compétences dans le domaine de l'environnement et de renouer des liens avec des industriels partenaires.

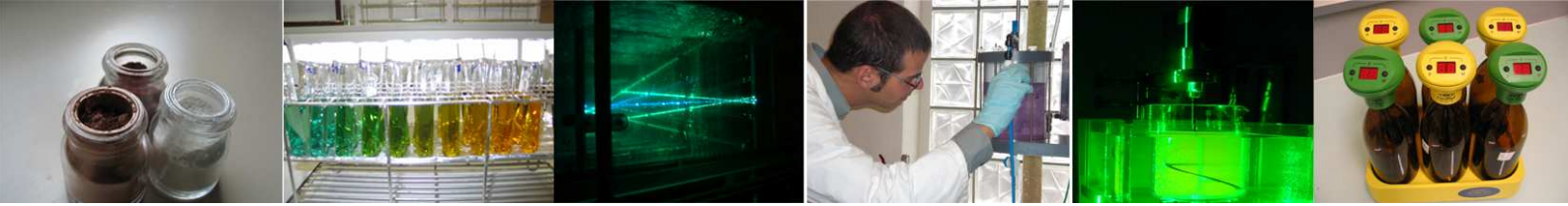
Progepi a participé à deux conventions d'affaire, Lorraine Innovation Marketplace à Metz le 9 novembre et les rencontres Carnot à Lyon les 5 et 6 mai.

Dans un objectif de veille technologique, Progepi était également présent à plusieurs journées d'information : journées des Eco-technologies, Intersol, petits déjeuners du RDT, Recyclabilité et recyclage....

### Objectifs 2011

En terme de communication, les objectifs 2011 seront :

- de poursuivre l'envoi de la Lettre Progepi,
- de travailler sur l'intégration de Progepi dans les réseaux sociaux,
- de créer un jeu concours à destination des chercheurs dans le but de mieux nous faire connaître,
- de participer au congrès bi-annuel de la SFGP, deux communications seront présentées à l'occasion de ce congrès,
- d'organiser deux journées techniques en partenariat avec nos laboratoires, à destination des industriels et des universitaires,
- de poursuivre la campagne de présentation de l'ACV auprès d'entreprises ciblées.



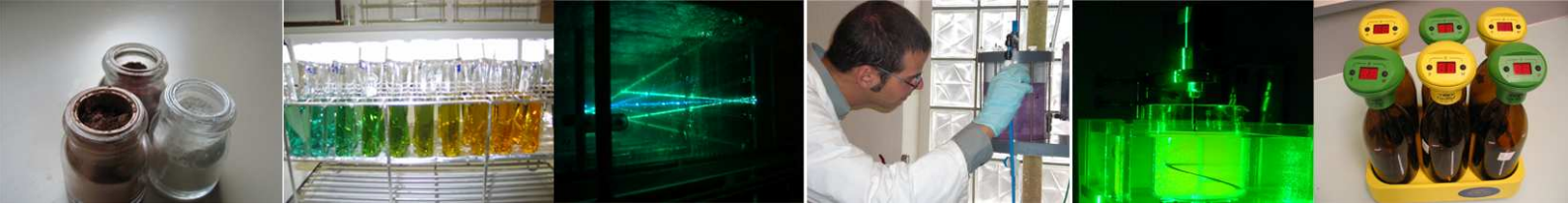
La démarche Qualité nous permet d'améliorer sans cesse le niveau de nos prestations mais a également un rôle fédérateur au sein de l'équipe autour d'un projet commun pour l'harmonisation des méthodes et des outils de travail. Nous avons lancé en 2010, de nouvelles actions afin de toujours améliorer la qualité de nos prestations :

- mise en ligne du questionnaire de satisfaction industriel,
  - réalisation du questionnaire de satisfaction pour les chercheurs ayant travaillé sur des études avec PROGEPI,
- L'envoi des questionnaires est en cours.*
- mise en place d'un nouveau système de fiches définissant les échanges avec nos laboratoires partenaires,
  - création d'un mail de réponse systématique aux demandes industrielles,
  - mise à jour régulière du site internet,
  - rédaction du document unique, listant
- l'ensemble des risques pouvant nuire à la santé des salariés et les mesures visant à les réduire,
- création d'un manuel des nouveaux entrants rassemblant l'ensemble des démarches à suivre à l'arrivée à PROGEPI, les pratiques Qualité, les règles de sécurité... ,
  - utilisation du logiciel Zotero pour la gestion commune des références bibliographiques,
  - organisation d'une réunion trimestrielle Qualité afin de vérifier la démarche, d'apporter des améliorations et éventuellement des simplifications.

### Objectifs 2011

En 2011, nous allons continuer nos efforts afin de toujours améliorer la qualité de nos services. Ainsi, nous allons poursuivre l'envoi des questionnaires de satisfaction en essayant de rectifier tout point négatif qui pourrait être soulevé. Le manuel des nouveaux entrants sera complété par une demi-journée de formation sur les différents points évoqués.

A la demande des établissements, une convention d'accueil sera établie pour chaque contrat réalisé au sein des laboratoires.

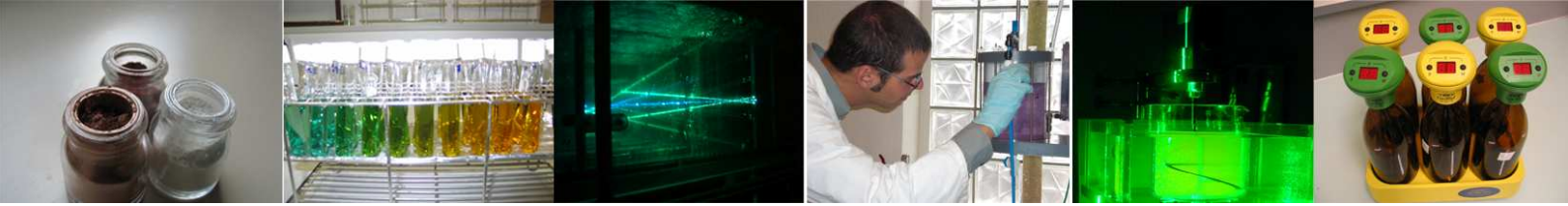


Progepi a connu en 2010 une augmentation de son chiffre d'affaire de 13% par rapport à l'année précédente. Cette augmentation s'accompagne d'un résultat de l'exercice excellent avec 45 kEuros de bénéfice après impôt. Nous déplorons toutefois une diminution de nos contrats avec les PME-PMI. Nous avons augmenté nos efforts de visite à ces entreprises, en espérant que ces actions porteront leur fruit en 2011.

Nous avons au cours de cette année, moyennant des aménagements du fonctionnement de la structure, signé une convention de partenariat avec les tutelles de nos laboratoires partenaires.

En terme de compétences, 2010 nous a permis de renforcer nos connaissances propres en simulation et développement durable (ACV et FDES).

Les perspectives pour l'année à venir sont une stabilisation du chiffre d'affaire et des efforts de visibilité vers les PME-PMI. Si une Société d'Accélération du Transfert de Technologie (SATT) se crée, une réflexion sera menée sur les modalités de son intégration par Progepi. L'année 2011 devrait nous permettre de lancer la commercialisation du logiciel Cyclone 2. Nous poursuivrons par ailleurs toujours l'amélioration de nos pratiques qualité.



- Adera
- Agria Lorraine
- Apollor
- Arcelor Mittal
- Baxter
- Bertin Technologies
- Bostik
- CEA
- Cedilor
- Comurhex
- Decathlon
- Dow Corning
- EEIGM
- Essilor
- Fives Cryogenie
- General Electric
- Guardian
- Huntsmann
- Hutchinson
- IAEA
- Ineris
- IFP
- INRS
- IPL
- Laboratoires Juva Production
- Litwin
- Novacarb
- Processium
- Saint Gobain
- Salines d'Einville
- Sanofi Aventis
- Saur
- Separex
- Sorepla
- Souchon
- Stanipharm
- Sita
- SPF Diana
- Tecaliman
- Teoxane
- Total
- UGT
- Université de Lille
- Veolia
- VERI