

**RAPPORT D'ACTIVITES 2009**

**OBJECTIFS 2010**



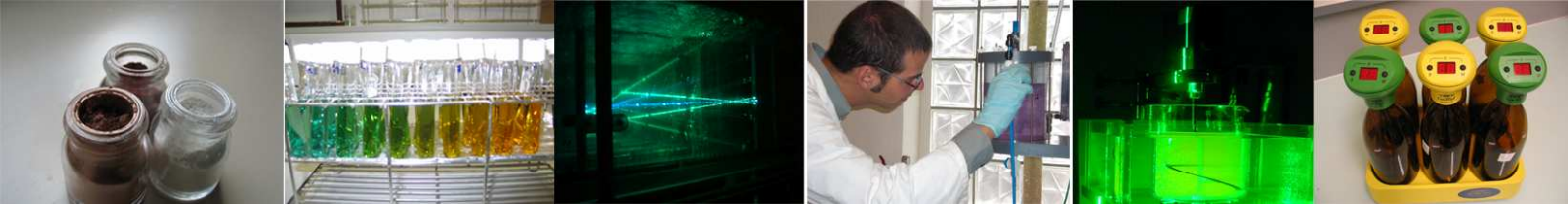
**PROGEPI**

**1, rue Grandville  
B.P. 20451  
54001 Nancy**

**Tel : 03 83 17 50 09**

**Fax : 03 83 32 73 08**

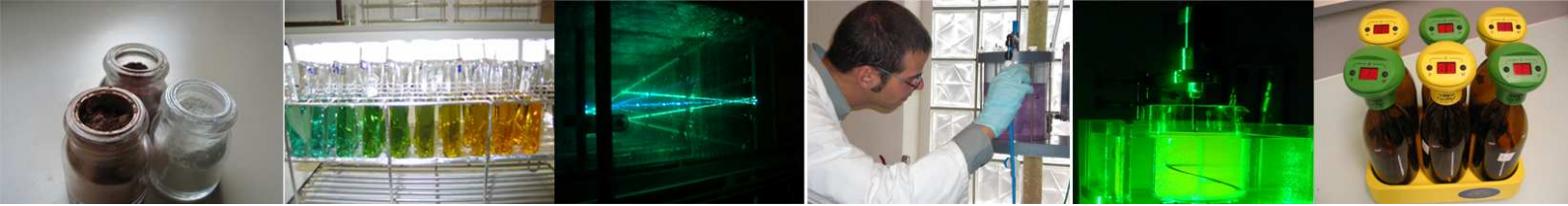
**[contact@progepi.fr](mailto:contact@progepi.fr)  
[www.progepi.fr](http://www.progepi.fr)**



## SOMMAIRE

●	INTRODUCTION	3
●	ORGANISATION DE LA STRUCTURE	4
●	ACTIVITES CONTRACTUELLES DE PROGEPI EN 2009	10
●	PROMOTION DES ACTIVITES AUPRES DES INDUSTRIELS	17
●	DEMARCHE QUALITE	19
●	CONCLUSIONS	20

**PROGEPI** est un centre technique de transfert venant en aide aux industriels dans le domaine des procédés et de l'environnement. Nous nous appuyons sur les compétences de nos entités partenaires : le **LRGP** (Laboratoire Réactions et Génie des Procédés), issu de la fusion de quatre laboratoires de Nancy et le **GISFI** (Groupement d'Intérêt Scientifique sur les Fiches Industrielles). PROGEPI fait partie intégrante depuis 2007 de l'Institut Carnot Lorrain **\*ICEEL\*** sur les thématiques Energie et Environnement. Depuis 2005, l'association PROGEPI a réalisé plus de 200 études finalisées pour l'industrie (IFP, Rhodia, Total, GDF, General Electric, Veolia, SARP Industries...). Nous disposons d'une équipe à temps plein, de l'expertise des laboratoires, ainsi que de l'accès à l'ensemble de leur infrastructure (halls d'essais, bibliothèques, centre de calcul, ateliers...).



## INTRODUCTION

Ce document « Résultats 2009 - Objectifs 2010 » présente l'essentiel des actions conduites par Progepi au cours de l'année 2009 et décline les objectifs 2010 pour chacune des missions de la structure.

Le bilan 2009 est positif avec l'arrivée dans l'équipe d'un nouvel ingénieur et un chiffre d'affaire en hausse de plus de 5%. L'année 2009 a également permis d'augmenter de manière significative nos contacts avec les PME-PMI.

En terme de faits marquants, nous noterons une première vente de notre pilote de Travaux Pratiques sur la Distribution des Temps de Séjour. L'année nous a également permis

de renforcer nos compétences sur les techniques de limitation des impacts sur l'environnement avec une formation sur le Bilan Carbone. Nous poursuivons également le développement des prestations en Analyse de Cycle de Vie. Un contrat a d'ailleurs été signé pour une étude planifiée en 2010.

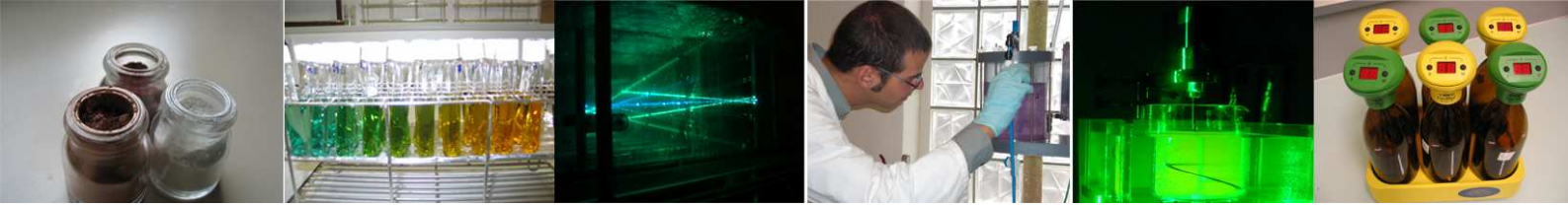
2010 s'annonce également fructueuse avec au programme en début d'année deux événements organisés par Progepi, un séminaire Cathala-Letort sur la séparation en mars et une journée sur l'Innovation dans les procédés en mai. Notre démarche Qualité sera encore améliorée et nous comptons poursuivre nos efforts vers les PME-PMI.

### Chiffres clés 2009

- Chiffre d'affaire : **609,5 k€**
- **22%** du CA réalisé avec les PME-PMI (<250 salariés)

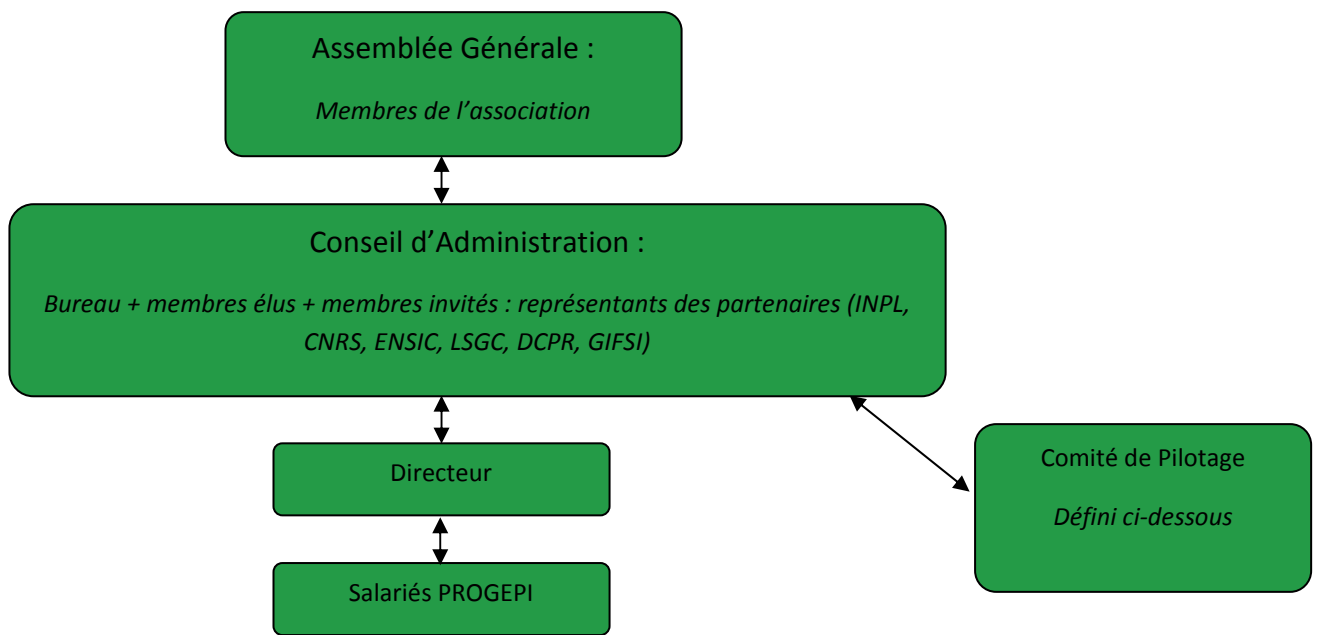
### Etroite collaboration avec nos laboratoires partenaires :

- **97%** des études effectuées en collaboration avec ces laboratoires
- **45%** des recettes de Progepi en retour vers ces laboratoires



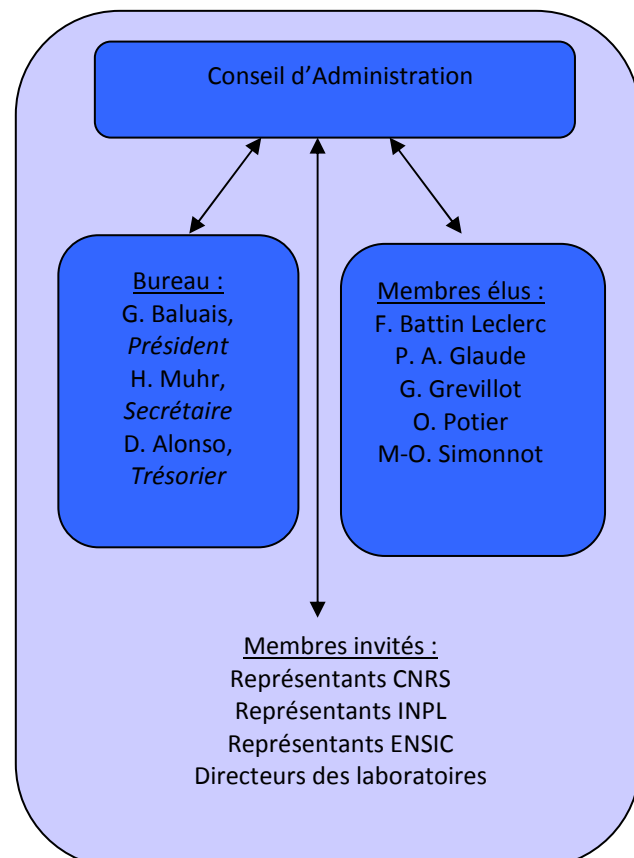
# ORGANISATION DE LA STRUCTURE

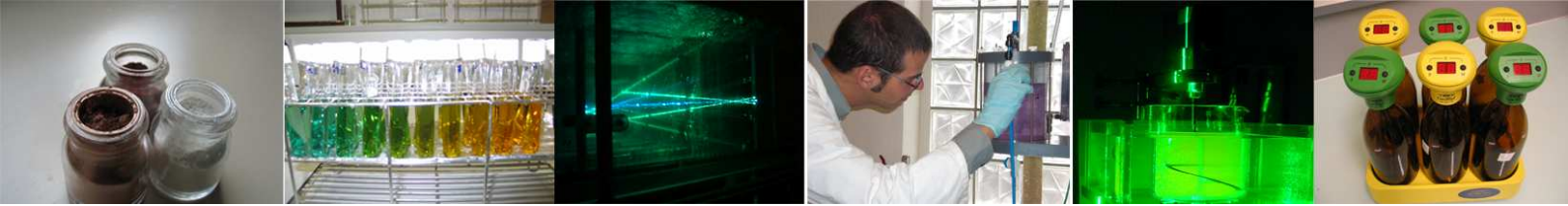
## 2. FONCTIONNEMENT DE L'ASSOCIATION



Le Conseil d'Administration et le Bureau sont définis dans les statuts de l'association.

Le Comité de Pilotage a été défini dans la convention tri-partite CNRS/INPL/PROGEPI. Il comprend les membres du bureau de PROGEPI ainsi qu'un représentant du CNRS et un représentant de l'INPL. Il est chargé d'assurer le suivi des relations entre les établissements et PROGEPI. Il se réunit deux fois par an.





## ORGANISATION DE LA STRUCTURE

### 1. HISTORIQUE



Les dates clés de l'évolution de Progepi sont rappelées ci-dessous.

**1985** : Création par le Prof J. Villermaux (service du LSGC)



**1985 – 2004** : Rapprochement avec le DCPR, vers une association indépendante



#### BUTS :

- Obtention du label d'état **Centre de Ressources Technologiques**
- Plus de **visibilité** vers l'extérieur
- **Autonomie** de fonctionnement

**Décembre 2004** : Dépôt des statuts de l'association PROGEPI

**Fin 2005** : PROGEPI devient centre de transfert du GISFI



**Novembre 2006** : Signature de la Convention tripartite CNRS/INPL/PROGEPI et début des échanges avec les laboratoires partenaires

**Décembre 2006** : Première demande de labellisation CRT

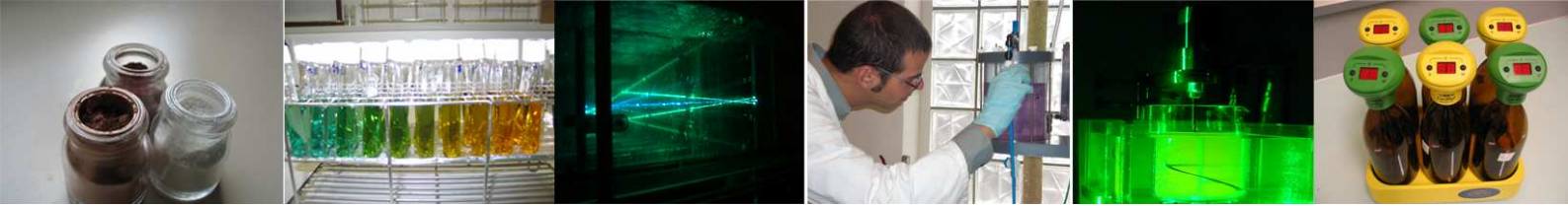
**2007** : Intégration dans l'Institut Carnot Energie et Environnement en Lorraine, ICEEL



**Septembre 2007** : Obtention de l'agrément Crédit Impôt Recherche

**2009** : Signature de l'avenant à la convention constitutive du GISFI : PROGEPI devient partenaire associé du GISFI





### 3. COMPOSITION DE L'ÉQUIPE

En 2009 l'équipe de Progepi est composée de cinq ingénieurs à temps plein et d'une secrétaire à 80%. Elle a été complétée par plusieurs stagiaires ingénieurs ou techniciens. De plus, en fonction des besoins des études, des chercheurs, ingénieurs et techniciens des laboratoires partenaires ont travaillé avec Progepi. La convention tripartite définit les modalités de retour financier aux organismes de tutelle. En 2009, un retour de 190 000 Euros vers les laboratoires partenaires est planifié pour cette participation. Cela constitue un équivalent de 6 ingénieurs Progepi à temps plein.



#### Liste des personnels 2009

**Directrice :** Sophie ALTMAYER, CDI

**Permanents :** Ingénieurs Projet

Hélène GUENIOT, CDD du 14/11/05 au 14/11/06 puis CDI jusqu'au 01/12/09

Guillaume THERBY, CDD du 06/08/07 au 06/08/08 puis CDI

Anthony BIGET, CDD de 24 mois à partir du 01/04/08

Afef CHAABANE, CDD de 18 mois à partir du 08/06/09

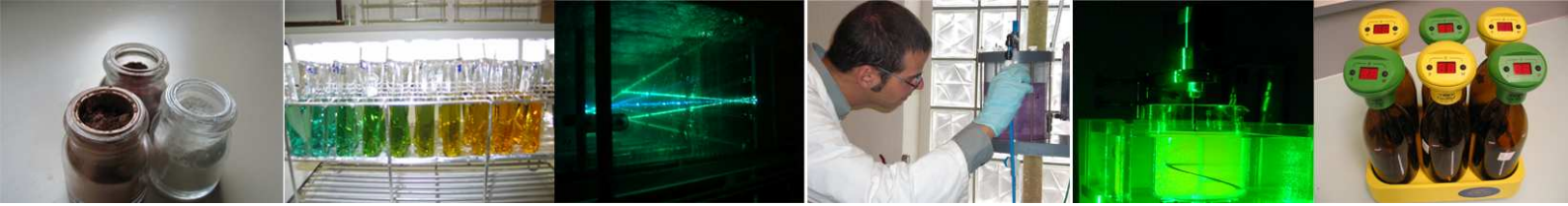
Secrétariat – gestion administrative

Coralie DESGRANGES, CDD du 15/08/07 au 13/12/07 puis CDI

**Stagiaires :** Master : Yang PENG, Thierry DERONZIER, Frédéric REES, Nawel TLILI, Li Xia XUE, Paula JIMENEZ, Carole CHOBAUT

DUT : Ledric ASSEKO, Caroline BALTHAZARD, Benjamin CARIOU

Licence Professionnelle : Gabriel TALLET



## ORGANISATION DE LA STRUCTURE — budget 2009

Le budget 2009 est équilibré avec un résultat de l'exercice toutefois faible de 2600 Euros après impôt. Comme les années précédentes, les recettes sont en majorité dues à la réalisation d'études scientifiques pour l'industrie. A cela vient s'ajouter, majoritairement l'organisation de journées techniques et les intérêts sur les placements. Les subventions, quant à elles, représentent environ 4% du chiffre d'affaire global. Elles regroupent l'aide pour l'investissement, le

Contrat d'Aide à l'Embauche, la subvention ICEEL pour le développement de la compétence ACV et des financements pour l'organisation de la journée technique Gruttee. Concernant les logiciels, on constate une diminution des ventes, due vraisemblablement à la nécessité de lancer la commercialisation de nouvelles versions.

La figure 1 présente l'évolution des recettes entre 2008 et 2009.

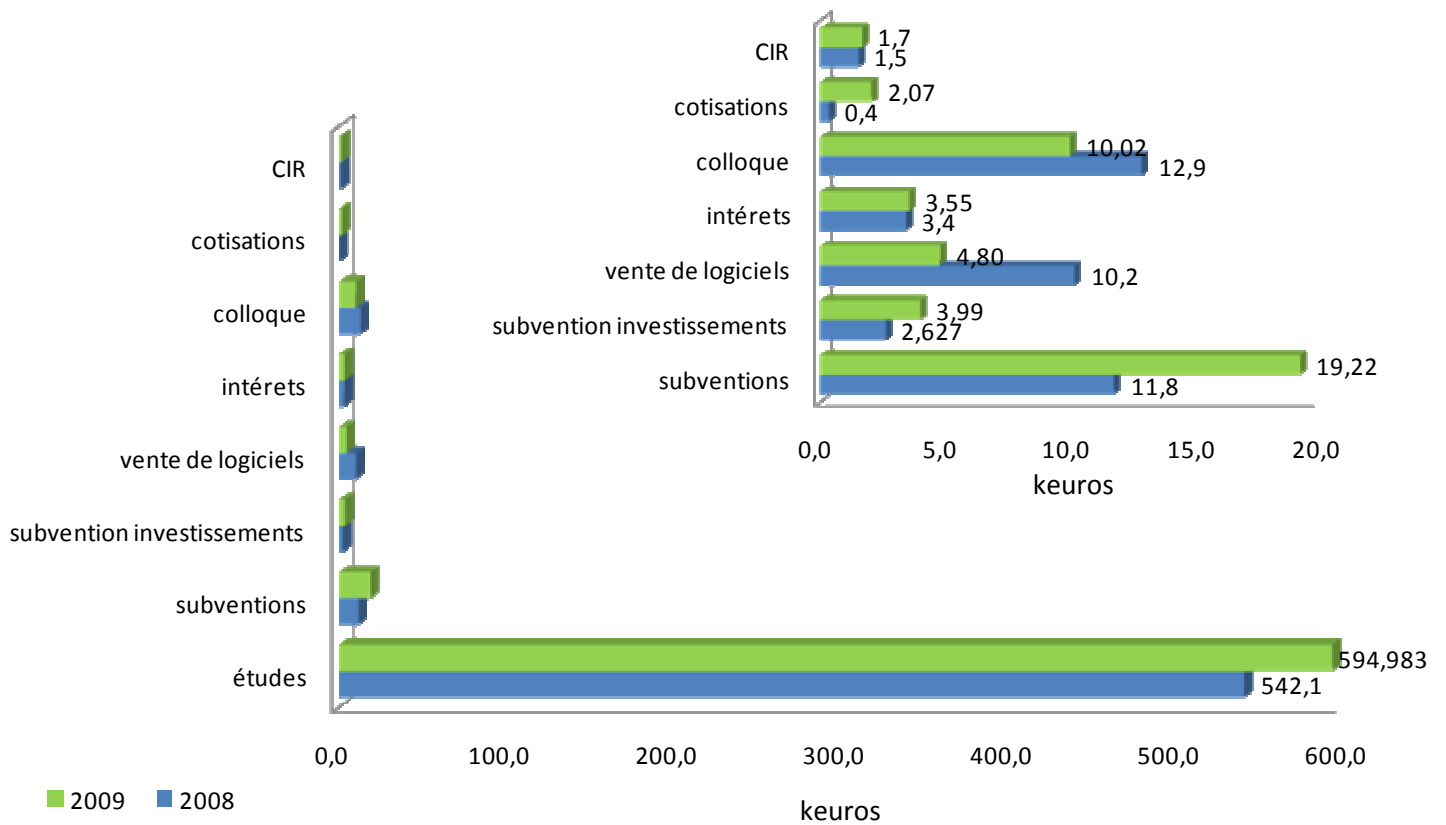
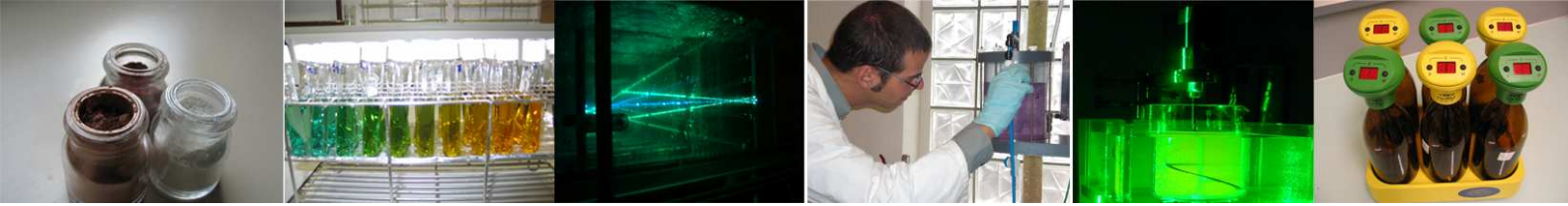


Figure 1 : Recettes 2009



## ORGANISATION DE LA STRUCTURE — budget 2009

Les dépenses principales de la structure sont liées à la rémunération de son personnel et aux retours financiers vers nos laboratoires partenaires dans le cadre de la réalisation des études en collaboration avec ceux-ci (utilisation de leur matériel, des laboratoires, encadrement scientifique des chercheurs...)

Viennent ensuite les dépenses liées aux achats relatifs à la réalisation des études, principalement expérimentales et aux missions de veille

technologique (rencontres d'industriels, participations à des congrès...). La répartition des dépenses, comparée avec celle de 2008 est présentée sur la figure 2.

Les investissements s'élèvent cette année à 12 072 Euros. Ils ont permis l'achat de matériels classiques de laboratoire (pompe, chauffe-ballon, conductimètre...) et de logiciels (Comsol et Cosilab) pour le développement des prestations en simulation.

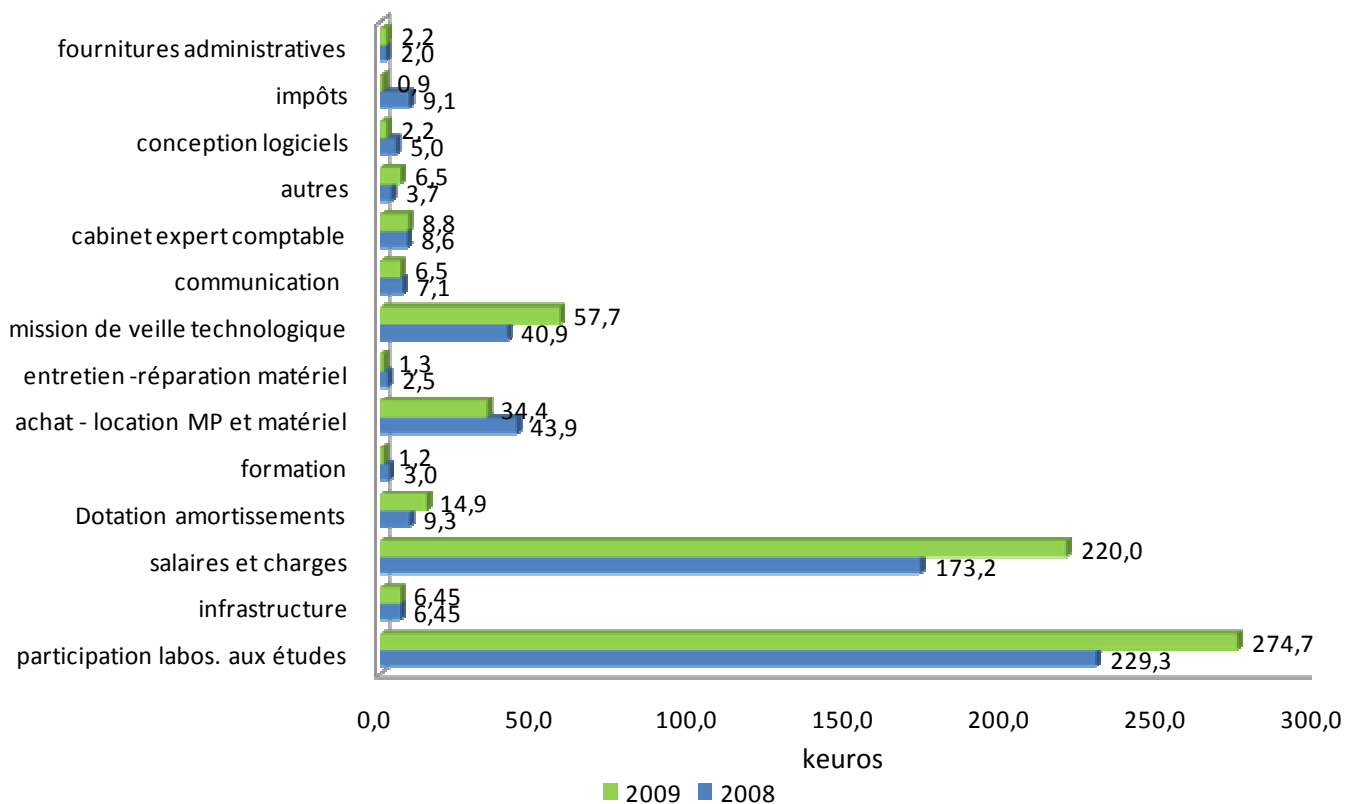
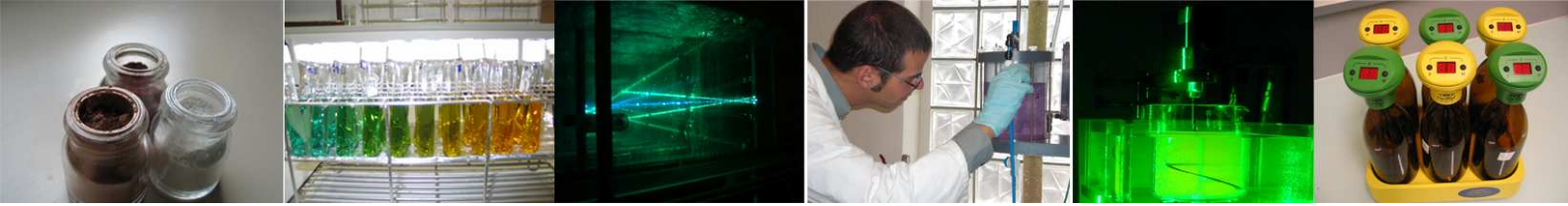


Figure 2 : Dépenses 2009



## ORGANISATION DE LA STRUCTURE — budget prévisionnel

Progepi a connu sur les années 2008 et 2009 une croissance de 48% de son chiffre d'affaire. Compte tenu de cette augmentation très importante, nous avons pour 2010 un objectif raisonnable de croissance de 3%.

En terme de ressource, nous allons poursuivre le développement de la version 3 du logiciel DTS, développement qui pourra être pris en compte dans le calcul du Crédit Impôt Recherche. Par rapport aux subventions, nous avons budgété une aide de l'Institut Carnot ICEEL pour la mise en place de la prestation en

Analyse de Cycle de Vie et des subventions pour l'organisation de journées techniques (trois programmées en 2010).

En terme de dépenses, les frais de fonctionnement devraient rester sensiblement équivalents. Les salaires et charges devraient augmenter du fait de l'embauche d'un ingénieur pour renforcer les collaborations avec le GISFI.

La répartition des recettes et des dépenses, comparée avec celles de 2009 est présentée sur les figures 3 et 4.

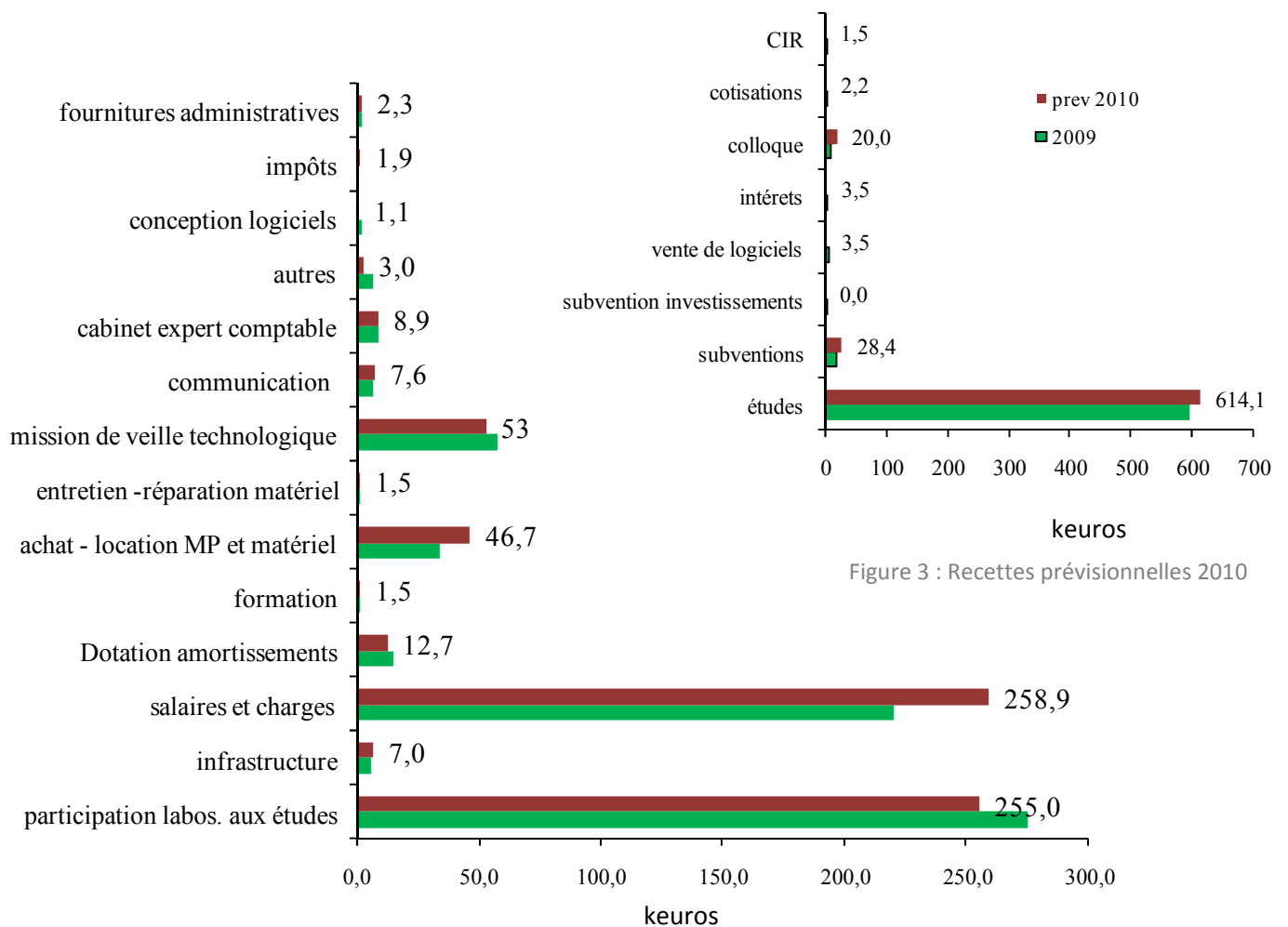
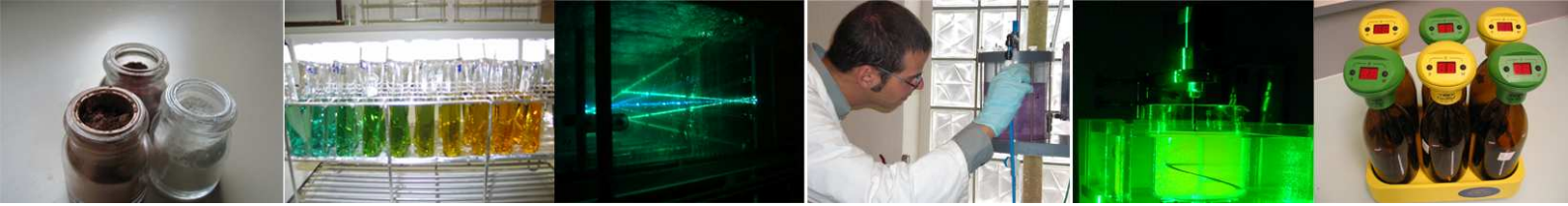


Figure 4 : Dépenses prévisionnelles 2010



## ACTIVITES CONTRACTUELLES DE PROGEPI EN 2009

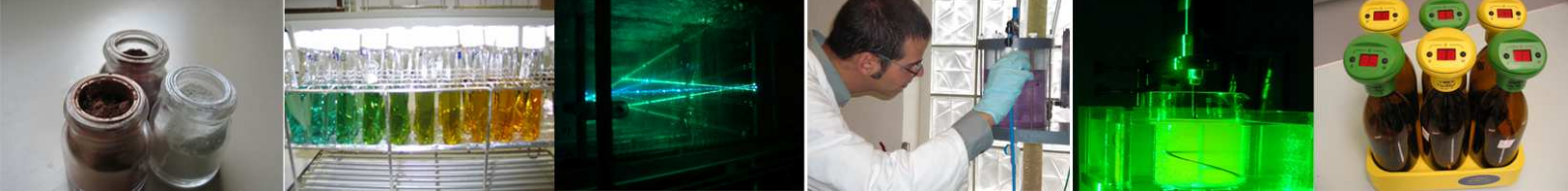
Le chiffre d'affaire de PROGEPI en 2009 a été de 609 600 Euros, avec 681 400 Euros de contrats signés (59 contrats), soit un chiffre d'affaire en hausse de 5% mais un nombre de contrats signés légèrement inférieur (5% en CA) par rapport à l'année précédente.

Les études menées avec nos laboratoires partenaires sont toujours aussi nombreuses. Ainsi, 97% des projets sont réalisés en collaboration avec un laboratoire (utilisation du matériel, encadrement scientifique par un chercheur ou enseignant-chercheur, travail avec un technicien ou ingénieur du laboratoire...). 45% des recettes de PROGEPI sont reversées aux laboratoires via leur organis-

me de tutelle pour ces prestations de collaboration.

Sur l'ensemble des études, 98% ont été lancées avec l'aide d'un ingénieur (organisation de réunions, rédaction de la proposition d'étude), dont 60% ont impliqué un ingénieur travaillant à la réalisation du projet. Les 2% restants (soit 1 étude) ont été lancés par les chercheurs avec une aide de PROGEPI uniquement pour la mise en place du contrat et sa gestion.

A noter également l'apparition d'un nouveau type de prestation d'assistance aux laboratoires : le soutien logistique pour la mise en place ou le suivi de projets.



## ACTIVITES CONTRACTUELLES DE PROGEPI EN 2009

La figure 5 présente la répartition des études réalisées en 2009 par type (% CA) et la figure 6 compare cette répartition avec celle de l'année précédente.

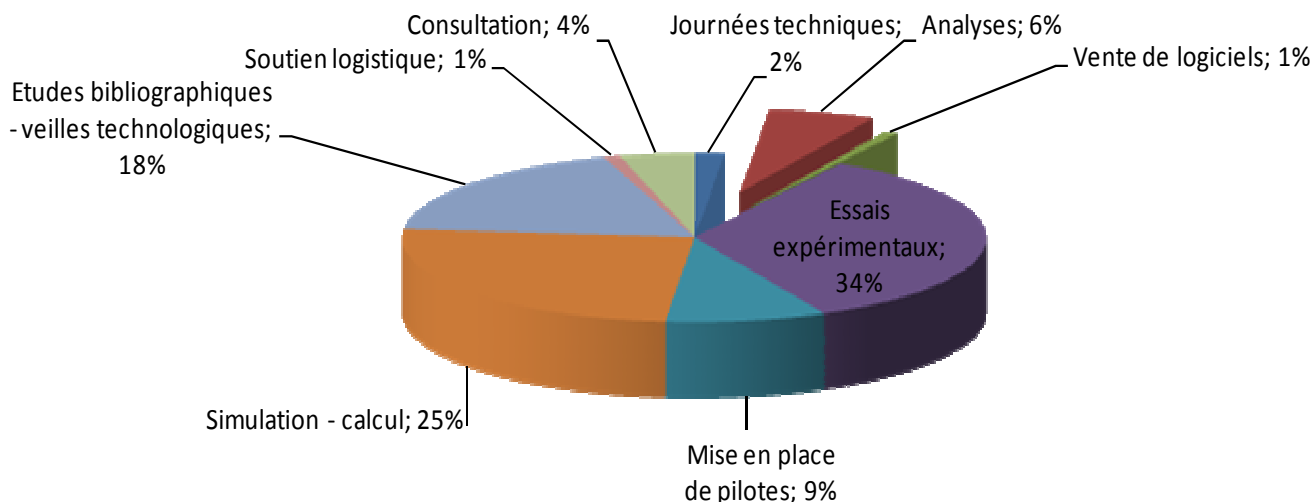


Figure 5 : Répartition des études par type (pourcentage du CA)

Les prestations contractuelles réalisées sont de deux types :

- Les services sur catalogue, consistant principalement en la vente de logiciels et la réalisation d'analyses,
- Les études sur mesure, c'est-à-dire la réalisation de projets pour répondre aux problématiques posées par les industriels .

On retrouve cette année un pourcentage majoritaire dédié aux tests en laboratoire (essais expérimentaux et mise en place de pilotes). Le développement des prestations en simulation et calcul se poursuit toutefois, même si le pourcentage de chiffre d'affaire de ces études est plus faible qu'en 2008. On constate également une demande plus importante cette année pour les études bibliographiques critiques.

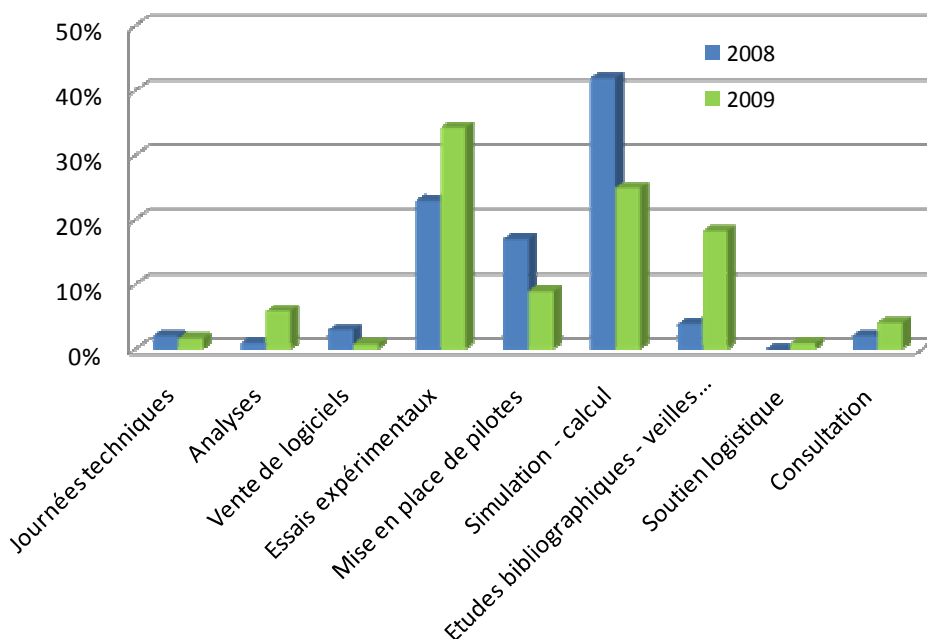
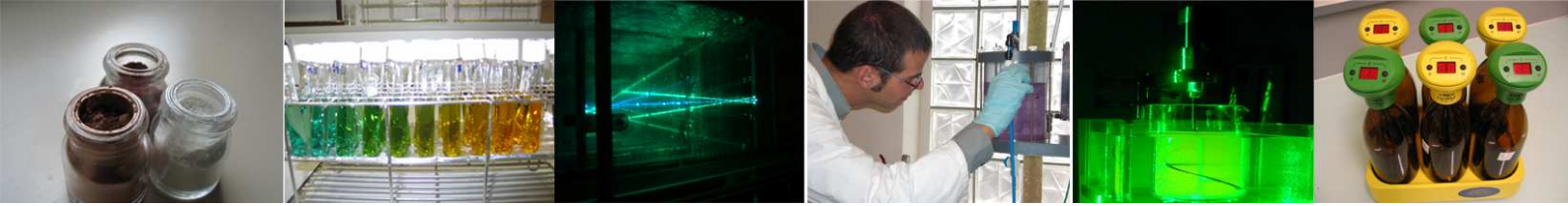


Figure 6 : Comparaison de la répartition des études entre 2008 et 2009



## ACTIVITES CONTRACTUELLES DE PROGEPI EN 2009

### 1. SERVICES SUR CATALOGUE

Ces prestations sont de deux types, réalisation d'analyses à la demande dans le cadre d'études de procédés et vente des logiciels Cyclone, DTS et M<sub>3</sub>PRO.

Ces prestations représentent des outils faciles d'accès pour les PME-PMI, qui permettent

- de fidéliser des contacts,
- de déboucher sur des études sur mesure.

En ce qui concerne l'analyse, les moyens mis en œuvre ces dernières années (plaquette, visites de présentation...) ont commencé à porter leur fruit. En effet, le pourcentage du chiffre d'affaire est passé de 1 à 6% en 2009, avec 42% des études réalisées en collaboration avec des PME-PMI.

En ce qui concerne les ventes de logiciels, on constate un ralentissement, dû vraisemblablement à la nécessité de lancer la commercialisation de nouvelles versions de chacun des logiciels.

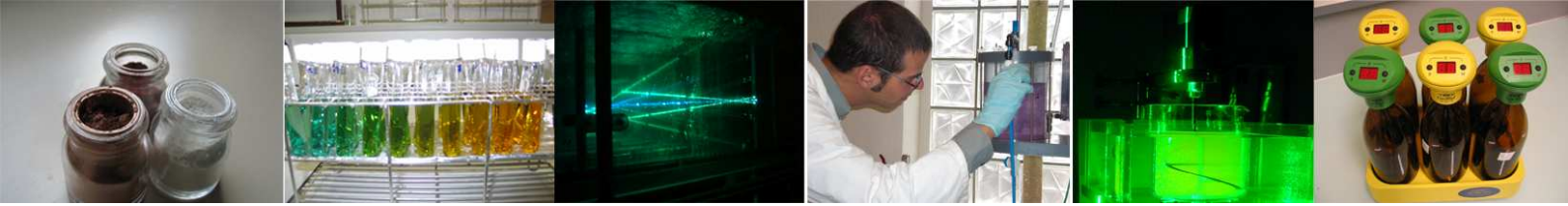


#### Objectifs 2010

Nous souhaitons conserver en 2010 une part de ces contrats aux alentours de 6% du chiffre d'affaire avec par contre une augmentation de la part réalisée avec les PME-PMI. Nous souhaitons atteindre une part supérieure à 50% de ces études réalisées avec ces entreprises.

Les actions qui seront mises en œuvre sont les suivantes :

- Au niveau analytique, les nouveaux appareillages acquis par les laboratoires seront présentés par l'intermédiaire des prochaines Lettres Progepi.
- Au niveau des logiciels, nous souhaitons lancer la commercialisation du logiciel Cyclone (l'interface graphique est en cours de réalisation chez notre partenaire industriel, Sysmatec) et poursuivre les travaux de développement de la version 3 du logiciel DTS.



## ACTIVITES CONTRACTUELLES DE PROGEPI EN 2009

### 2. SERVICES SUR MESURE

Les services sur mesure constituent une des missions principales de la structure. La réalisation d'études scientifiques et techniques a constitué en 2009, 92% du chiffre d'affaire de PROGEPI, avec 21% des contrats réalisés avec des PME-PMI.



#### Essais expérimentaux (34% du CA) :

Ex : *'Etude de faisabilité de l'extrusion réactive pour une co-polymérisation'*

Le but était de juger de la faisabilité de remplacer un procédé classique de polymérisation par l'extrusion réactive.

#### Mise en place et test de pilotes (9% du CA) :

Ex : *'Etude d'un pilote d'évaporateur à film ruisselant pour le dessalement d'eau ou la concentration d'eaux résiduelles'*

Le projet a permis d'étudier l'utilisation du pilote d'évaporation à film ruisselant développé par des chercheurs du LRGP dans le cas particulier demandé par l'industriel.



#### Simulation et calcul (25% du CA) :

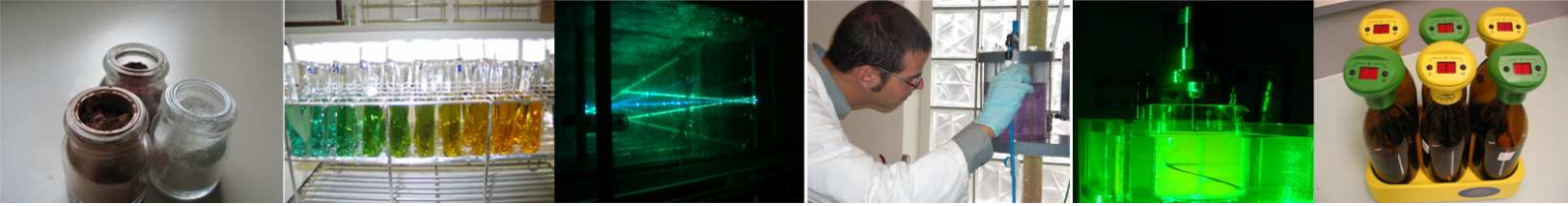
Ex : *'Etude du changement d'échelle entre deux cuves de mélange'*

Le but de l'étude était, grâce à la simulation CFD, de prévoir le comportement d'un mélangeur à l'échelle industrielle en partant d'essais sur un mélangeur pilote.

#### Etudes bibliographiques (18% du CA) :

Ex : *'Etat de l'art des méthodes de conduite d'installations—application à un exemple'*

L'étude a permis de faire le point sur les méthodes de conduite existantes et en développement et de juger de leur applicabilité dans le cas étudié.



## ACTIVITES CONTRACTUELLES DE PROGEPI EN 2009— Développement de nouveaux axes

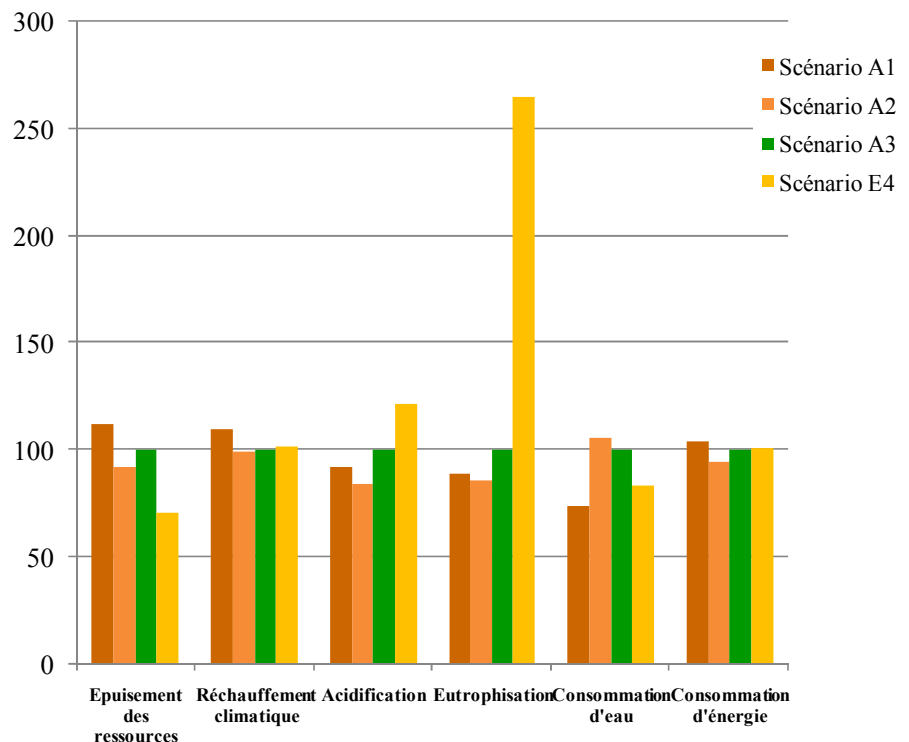
### ACQUISITION DE COMPÉTENCES EN DÉVELOPPEMENT DURABLE

#### 1. Analyse de Cycle de Vie (ACV)

L'ACV est un outil qui permet d'estimer l'impact environnemental d'un produit du début à sa fin de vie et de donner des préconisations en terme d'amélioration de son bilan environnemental. Elle permet également la comparaison de deux produits ou procédés en termes d'impact sur l'environnement.

Le développement des prestations en ACV s'est poursuivi en 2009 avec la finalisation de l'étude comparative de différents matériaux entrants dans la composition d'un pot à crayons :

- Polypropylène (scénario A1),
- Polypropylène vierge (80%) et recyclé (20%) (scénario A2),
- Polypropylène enrichi de fibres (scénario A3),
- Acide polylactique (PLA) (scénario E4).

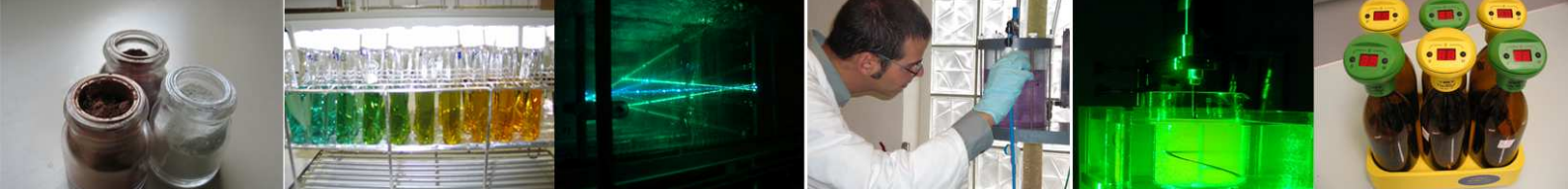


Cette étude a été présentée au congrès français de Génie des Procédés à Marseille en octobre.

Le but de Progepi est double :

1. pouvoir intégrer aux études expérimentales de développement de nouveaux procédés, une étape d'analyse des impacts sur l'environnement,
2. proposer une prestation aux industriels d'analyse de cycle de vie de leur produit ou procédé.

Plusieurs propositions sur le sujet ont été établies. A l'heure actuelle, un contrat a été signé pour une étude planifiée en 2010.



## 2. Bilan Carbone



Le Bilan Carbone est une méthode de comptabilisation des émissions de Gaz à Effet de Serre (GES). Elles sont calculées en équivalent Carbone ou CO<sub>2</sub> à partir de données facilement disponibles (facture d'énergie, quantité de matériaux achetés, kilomètres parcourus) pour parvenir à une bonne évaluation des émissions directes ou induites par une activité ou un territoire.

Initialement créé par Jean-Marc Jancovici, cet outil est aujourd'hui développé par l'Agence (française) De l'Environnement et de la Maîtrise de l'Energie (ADEME) qui en a fait une marque déposée.

L'objectif du Bilan Carbone est de pousser à une modification des habitudes et de fixer des objectifs à court ou moyen terme de réduction des GES. L'idée est de mettre en évidence :

- des solutions simples (covoiturage, impression recto verso des documents, optimisation des procédés de fabrication ...),
- des investissements qui s'avèreront rapidement rentables (refaire l'isolation des locaux pour un bâtiment, mettre en place un système de transports en commun pour les employés, limiter l'utilisation de matières premières à base d'énergie fossile).

L'intérêt pour l'industriel ou la collectivité est de limiter son impact sur l'environnement, mais aussi de réduire ses coûts liés à la consommation énergétique par exemple.

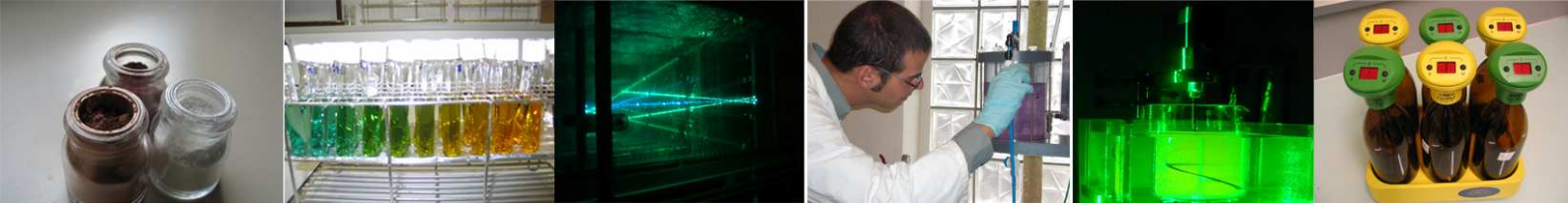
En septembre 2009, PROGEPI a suivi la formation Bilan Carbone, et est référencé comme consultant sur le site de l'ADEME.

## DEVELOPPEMENT DES PRESTATIONS EN SIMULATION

Progepi a investi dans le domaine de la simulation numérique et dispose de la dernière version du logiciel COMSOL. Grâce aux collaborations avec nos laboratoires partenaires, nous avons également accès au logiciel Fluent. L'utilisation des nouvelles techniques avancées de CFD (Computational Fluid Dynamics) associées à la puissance de calcul accrue des ordinateurs vont nous permettre :

- d'étudier des problèmes complexes à l'échelle industrielle, en limitant les essais expérimentaux,
- de réduire les coûts d'établissement d'expressions empiriques,
- d'éviter la mise en place de pilotes d'essais parfois très coûteux.

Un ingénieur, spécialisé en simulation, a été recruté en CDD pour développer ces prestations. Il est envisagé de poursuivre son embauche en CDI en 2010.



## ACTIVITES CONTRACTUELLES DE PROGEPI EN 2009

### Objectifs 2010

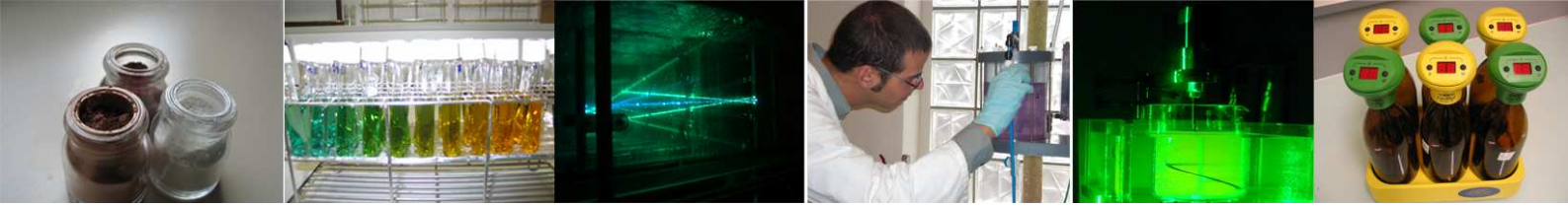
Compte tenu de l'augmentation très importante du nombre de contrats sur mesure de PROGEPI sur les années 2008 et 2009, nous visons pour 2010 une augmentation raisonnable de 3% de notre chiffre d'affaire. Nous avons par ailleurs renforcé en 2009 de façon importante la part de ces études réalisées avec les PME-PMI. Nous souhaitons poursuivre et intensifier nos efforts dans ce sens.

Afin d'augmenter nos contacts avec les PME-PMI,

- nous allons poursuivre l'organisation de journées techniques à destination des industriels,
- nous participerons à des conventions d'affaires et à des réunions ciblées,
- nous étofferons, par nos actions de veille, notre fichier de contacts,
- nous comptons intégrer le Réseau de Diffusion Technologique de Lorraine et ainsi profiter des bénéfices d'un travail en réseau.

Afin de poursuivre la croissance du chiffre d'affaire,

- nous comptons développer des prestations en Analyse de Cycle de Vie et Bilan Carbone,
- nous investissons également dans les logiciels de simulation et envisageons de recruter un ingénieur sur le sujet en 2010,
- nous poursuivons, par ailleurs, nos actions de communication vers l'industrie.



## PROMOTION DES ACTIVITES AUPRES DES INDUSTRIELS

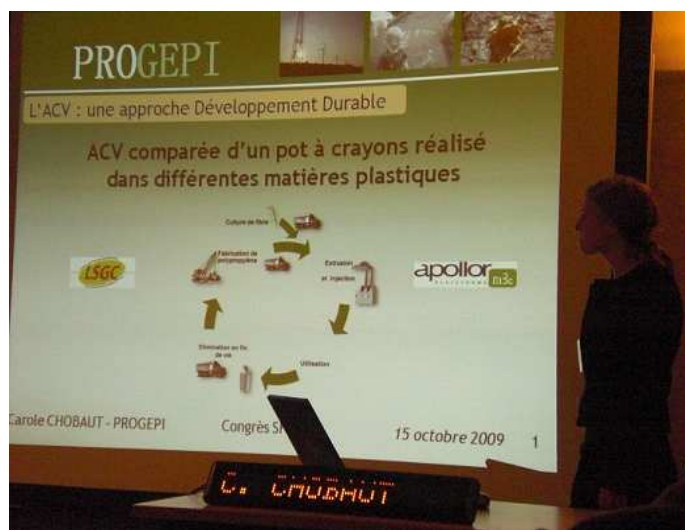
Afin d'augmenter sa visibilité, PROGEPI a mené en 2009 plusieurs actions de communication.

### 1. ENVOI DE LA LETTRE PROGEPI

Trois fois par an, PROGEPI continue à éditer et à distribuer à ses contacts une lettre d'information comprenant l'actualité de la structure ainsi que quelques articles techniques sur certains de ses domaines de compétence. Une Lettre spéciale a notamment été consacrée cette année à la présentation de nos compétences en simulation.

### 2. NOUVEAUX SUPPORTS DE COMMUNICATION

Un film institutionnel, présentant les compétences de la structure, les méthodes de travail et des témoignages industriels et universitaires a été réalisé. Il est, à l'heure actuelle, en cours de montage.



### 3. PRESENCE SUR DES SALONS ET CONVENTIONS D'AFFAIRES

PROGEPI disposait d'un stand sur deux salons sur l'environnement :

- Le 30 mars à Longwy dans le cadre du salon des économies d'énergie organisé par l'IUT de Longwy,
- Le 3 avril à Saint Max dans le cadre du salon Développement Durable organisé par la ville de Saint Max. Au cours de cette journée une conférence a été présentée sur 'ACV : une approche Développement Durable'

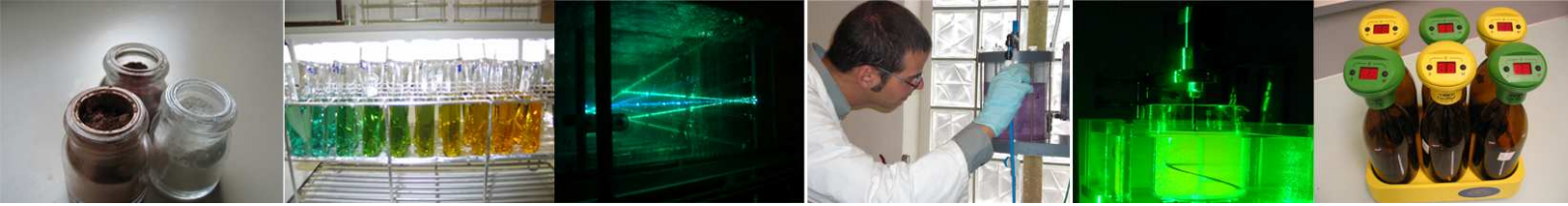
Ces salons ont été l'occasion de promouvoir nos compétences en Analyse de Cycle de Vie et de rencontrer des industriels de la Région Lorraine.

Progepi a participé à une convention d'affaire dans le cadre des rencontres Carnot à Versailles les 13 et 14 mai.

Progepi était également présent à plusieurs journées d'information sur le Développement Durable organisées par l'Ecole des Mines, l'INPL, le Réseau IDEAL et le REEL.

### 4. PARTICIPATION A DES CONGRES

Du 14 au 16 octobre, Progepi était présent au Congrès Français de Génie des Procédés à Marseille où une conférence intitulée 'ACV comparée d'un pot à crayons réalisé dans différentes matières plastiques' a été présentée.



## PROMOTION DES ACTIVITES AUPRES DES INDUSTRIELS

### 5. ORGANISATION DE JOURNEES THEMATIQUES

Progepi a été le partenaire du Gruttee pour l'organisation de leur 8ème congrès international qui s'est déroulé du 26 au 28 octobre 2009 à l'Ecole Nationale Supérieure d'Agronomie et des Industries Alimentaires (ENSAIA) à Nancy.

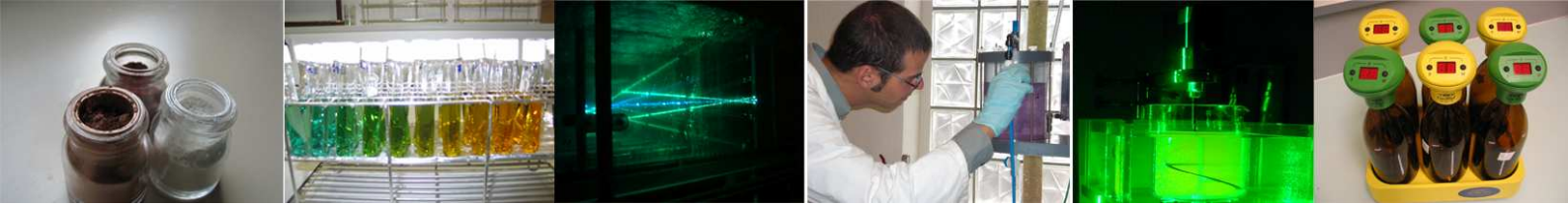
Ce congrès a été un lieu d'échanges scientifiques et techniques sur les outils scientifiques nécessaires pour une gestion durable de la Qualité des ressources en eau. Le congrès s'est déroulé autour de trois axes fondamentaux :

- Caractérisation : analyses physico-chimiques, organoleptiques et microbiologiques, spéciation,
- Traitements : procédés, sous-produits de traitement, techniques alternatives et/ou émergentes,
- Gestion durable ; ressources, cadre juridique et technique.

### Objectifs 2010

En terme de communication, les objectifs 2010 seront :

- De poursuivre l'envoi de la Lettre Progepi,
- De participer au salon Pollutec à Lyon avec le CAPEMM (Comité d'Aménagement, de Promotion et d'Expansion de Meurthe et Moselle) et à d'autres événements ciblés (journées Carnot...)
- D'organiser deux journées techniques en partenariat avec nos laboratoires, à destination des industriels et des universitaires. Les thématiques envisagées pour 2010 concernent la séparation et l'innovation dans les industries de procédés.
- De finaliser le film de présentation de la structure,
- De travailler sur la réalisation d'un nouveau site internet.,
- De créer une plaquette d'information sur nos activités à diffuser auprès des chercheurs de nos laboratoires partenaires.



La démarche Qualité nous permet d'améliorer sans cesse le niveau de nos prestations mais a également un rôle fédérateur au sein de l'équipe autour d'un projet commun pour l'harmonisation des méthodes et des outils de travail. Nous avons lancé en 2009, de nouvelles actions afin de toujours améliorer la qualité de nos prestations :

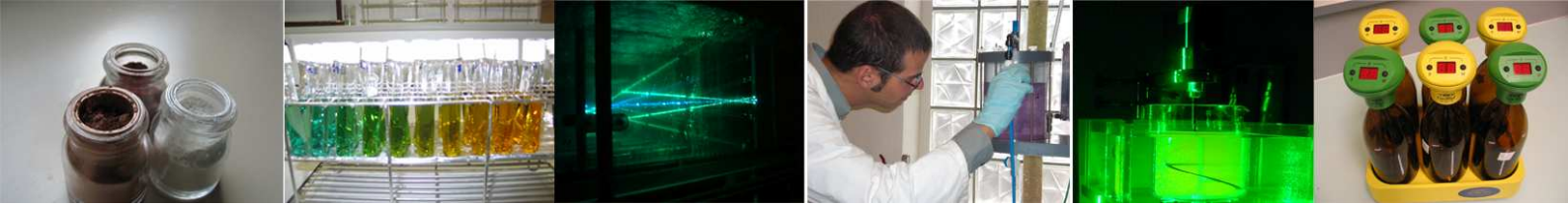
- Harmonisation des documents (rapports d'étude, propositions, compte rendus..),
- Poursuite de l'envoi de l'enquête de satisfaction auprès de nos clients industriels. Les questionnaires 2009 ayant été envoyés en début d'année 2010, les retours sont à ce jour peu nombreux (3 sur 42). Nous ne présenterons donc pas ici les résultats obtenus.
- Un manuel Qualité est également en cours de rédaction. Il devra permettre à tout nouvel arrivant de découvrir et de comprendre les processus qualité mis en place. Sous la forme d'un document d'une vingtaine de pages, il suivra les concepts de la norme ISO 9001.

### Objectifs 2010

En 2010, nous allons continuer nos efforts afin de toujours améliorer la qualité de nos services. Ainsi, nous allons poursuivre l'envoi des questionnaires de satisfaction en essayant de rectifier tout point négatif qui pourrait être soulevé. D'une manière similaire, nous comptons préparer un questionnaire à l'attention des chercheurs ayant travaillé sur des études avec Progepi afin d'identifier d'autres points d'amélioration.

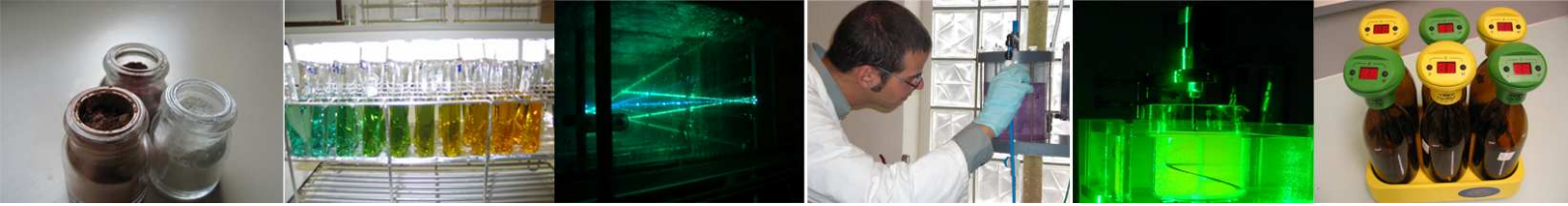
Nous mettrons en place une réunion trimestrielle Qualité afin de vérifier la démarche, d'apporter des améliorations et éventuellement des simplifications. La rédaction du manuel Qualité va être poursuivie.

Une réunion annuelle aura également pour but de juger de la pertinence des actions et de fixer les objectifs généraux.



Progepi a connu en 2009 une augmentation de son chiffre d'affaire de 5% par rapport à l'année précédente. Cette augmentation, quoique bien inférieure à celle de 2008 (+38%), reste toutefois très satisfaisante. Nos contrats avec les PME-PMI ont également connu une croissance importante. Nous allons encore intensifier nos efforts pour les améliorer. Cette année nous a permis de poursuivre le développement et la promotion des prestations en Analyse de Cycle de Vie. Nous avons également initié des investissements en simulation, par l'achat de logiciels et le travail sur la version 3 de DTS.

Les perspectives pour l'année à venir sont une augmentation du chiffre d'affaire de 3%, et des efforts de visibilité vers les PME-PMI. L'année 2010 devrait nous permettre de débiter nos prestations en ACV et de renforcer nos compétences en simulation. Nous espérons également lancer la commercialisation du logiciel Cyclone 2. Nous poursuivrons par ailleurs l'amélioration de nos pratiques qualité.



- **Adera**
- **Air Liquide**
- **Alcan**
- **Apollor**
- **Armines**
- **ARD**
- **Cete de l'Est**
- **Chevron Oronite**
- **Cap Diana**
- **Carbone Lorraine**
- **Chimex**
- **Decathlon**
- **ENSCR**
- **Epax**
- **Fives Cryogenie**
- **Genclis**
- **General Electric**
- **IAEA**
- **ICF Environnement**
- **IFP**
- **INRS**
- **Laboratoires Juva Production**
- **Le Rafidin**
- **Novacarb**
- **Novasep**
- **Paul Wurth**
- **Phycosource**
- **Prevor**
- **Rauch**
- **Record**
- **Rhodia**
- **Saint Gobain**
- **Sanofi Pasteur**
- **Saur**
- **Separex**
- **Senograin**
- **Sirtec**
- **Sita**
- **SPF Diana**
- **Tecaliman**
- **Temotec**
- **Thermal Ceramics de France**
- **Total**
- **USTL**